



Save the Children

# FAMÍLIES EN RISC

## ANNEX CATALUNYA

**Anàlisi de la situació de pobresa en les llars  
amb nens i nenes a Catalunya**

Gener\_2020

[savethechildren.es](http://savethechildren.es)

**Aquesta publicació ha estat elaborada en base a l'explotació de dades realitzada per María Sánchez Vidal i Pablo Tucac KSNET, Knowledge Sharing Network S.L.**

**Agraïments:**

A Carmela del Moral, Paloma García, Alicia Ibarra i Óscar Naranjo per posar el seu temps, el seu talent, la seva paciència i les seves idees.

A María Sánchez Vidal i Pablo Tucac de KSNET per unes reunions tan entretingudes i per la seva enorme implicació en aquest projecte.

A Emilie Rivas i tots els companys i companyes de Save the Children, perquè en cada cosa que fem hi ha una mica de tots. En aquest informe també.

Directora de Sensibilització i Polítiques d'Infància

**Catalina Perazzo Aragoneses**

Coordinació:

**Carmela del Moral Blasco**

Autora:

**Gabriela Jorquera Rojas**

Il·lustracions:

**Germán Gullón (Valbhy Design)**

Art i maquetació:

**Elena del Real Moreno**

Edita:

**Save the Children  
Gener\_2020**



# PRESENTACIÓ

La pobresa no es reparteix per igual en la societat; hi ha circumstàncies o situacions que augmenten la probabilitat de patir-la; tenir fills n'és una d'elles. Aquelles llars on viuen només adults tenen moltes menys probabilitats d'estar a la pobresa. Pel contrari, aquelles on només hi ha un adult, en la majoria dels casos una dona, a càrrec dels infants, el risc de viure a la pobresa és molt més elevat.. A més de la presència de nens i nenes, hi ha altres situacions que augmenten la probabilitat d'estar a la pobresa, per exemple, tenir un baix nivell educatiu, estar a l'atur o ser estranger, entre d'altres. Aquests factors es presenten de manera diversa en diferents famílies.

Des de Save the Children ens hem preguntat com es combinen aquests factors a les llars que estan criant fills i filles: com són aquestes famílies, on i com viuen, de quina manera les afecten els factors de risc de pobresa o quins són els factors que les protegeixen. Creiem fermament que, si es volen dissenyar polítiques i programes adequats per reduir els nivells elevats de pobresa infantil, **és necessari conèixer quin tipus de llars es troben en aquesta situació i adaptar aquestes polítiques a les seves característiques concretes.**

Per això, hem realitzat **un perfil estadístic de les llars en risc de pobresa a Catalunya**<sup>1</sup> sobre la base de les variables que les caracteritzen. L'anàlisi se centra a identificar grups homogenis de llars amb nenes i nens catalans per després analitzar les principals característiques de cadascun. Això ens ha permès dividir tota la població catalana amb fills i filles a càrrec en diversos grups i estudiar les seves taxes de pobresa així com les seves principals característiques sociodemogràfiques. El resultat el presentem en cinc perfils de famílies amb diferents nivells de risc.

Cada perfil es descriu en funció de les variables que s'han considerat rellevants. A més de les característiques demogràfiques bàsiques (sexes del o la responsable de la llar, edat, etc.), s'inclouen aspectes relacionats amb el nivell socioeconòmic (nivell educatiu, situació ocupacional, etc.), així com variables relacionades amb la pròpia definició de la pobresa i l'exclusió social (taxa de pobresa, privació material severa, etc.).

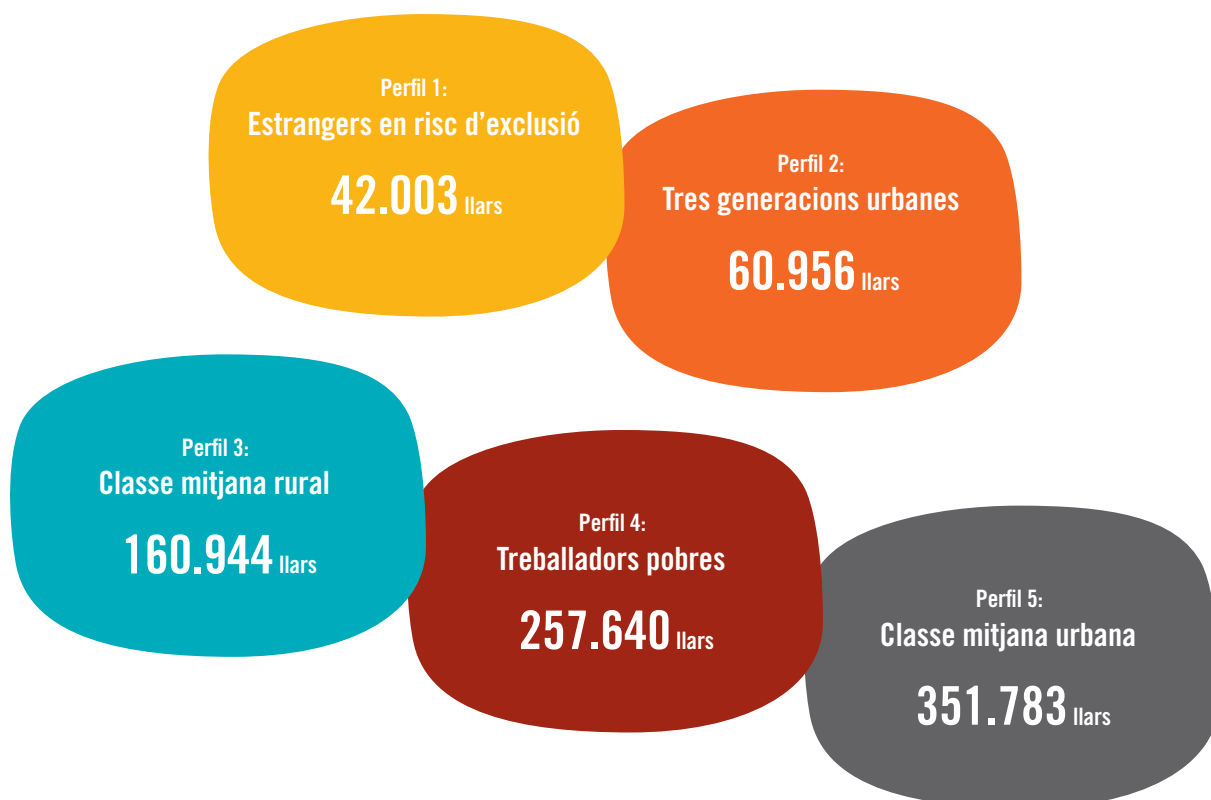
---

1 Veure metodologia a Annex 1.

# RESULTATS

S'han identificat i caracteritzat els cinc perfils més representatius de les llars catalanes amb nens i nenes a càrrec, considerant de manera simultània totes aquelles variables d'interès.

Es presenten en ordre creixent; és a dir, des del perfil que reuneix menys llars fins al que n'agrupa la major quantitat.



A continuació, es presenten les descripcions detallades d'aquests perfils.<sup>2</sup> A més de les característiques socioeconòmiques bàsiques de la població com sexe, edat, etc.—, s'inclouen aquells aspectes que més afecten a la probabilitat de viure situacions de pobresa com és el nivell educatiu, la relació amb l'activitat laboral, carència de material, pobresa severa, renda mitjana per unitat de consum, etc.

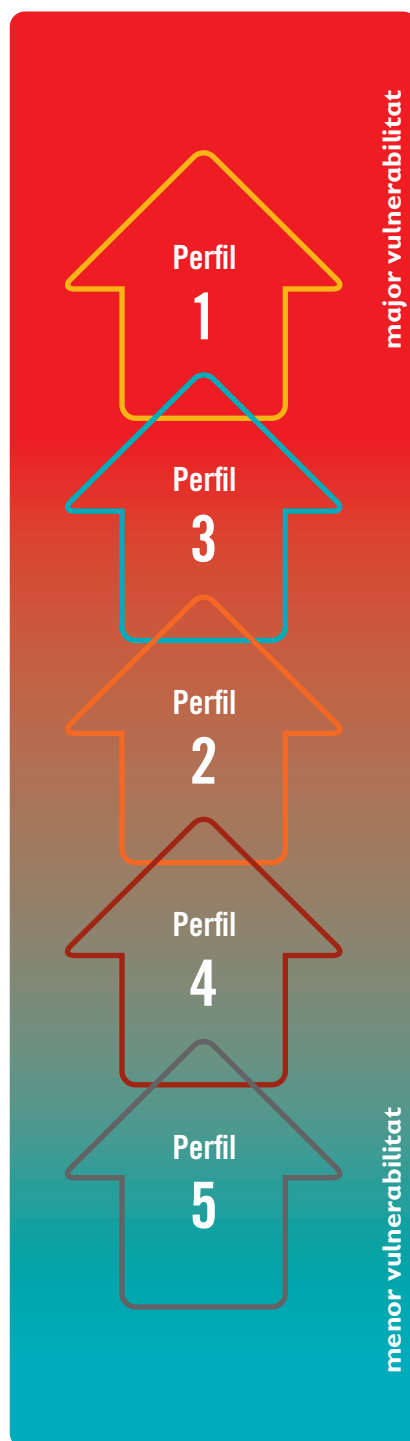
Cal destacar que, per a efectes d'aquest informe, cada vegada que es parli de renda de les llars s'està fent referència a la renda mitjana per unitat de consum.<sup>3</sup>

<sup>2</sup> Aquests perfils s'han obtingut analitzant de forma conjunta la base de dades de les dues últimes Enquestes de Condicions de Vida –2017 y 2018– de l'Institut Nacional d'Estadística. Els perfils de llars acostumen a variar poc en el temps per la qual cosa, a l'efecte d'aquesta anàlisi, utilitzar dos anys ens permet ampliar la mida de la mostra sense generar distorsió en els resultats. En total, s'han analitzat 873.324 llars, la mitjana de llars amb fills el 2017 i 2018.

<sup>3</sup> La renda mitjana per unitat de consum és la que equival a una persona vivint sola, al que se li assigna un pes d'1, als demés adults un pes de 0,5 i un pes de 0,3 als menors de 14 anys. Una llar formada per dos adults constitueix 1,5 unitats de consum i una llar formada per dos adults i dos infants constitueix 2,1 unitats de consum.

**Els valors de cada perfil es comparen amb els de la mitjana de llars amb fills i filles a càrrec a Catalunya**, que representen els valors del conjunt de les llars.<sup>4</sup> Al final de cada perfil es recullen tots aquests valors en una taula resum, i al final del document apareix una taula resum amb la caracterització de la mitjana de totes les llars amb fills i filles a càrrec i la de cada perfil.

Els perfils 1 i 3 són els que major vulnerabilitat tenen a la pobresa i l'exclusió social i haurien de ser objectes prioritaris de les polítiques de protecció a la família.



4 Totes les variables utilitzades en l'anàlisi, tant les categòriques com les contínues, han estat estandarditzades.

## Perfil 1: Estrangers en risc de pobresa



### Baix nivell d'estudis

El 61,3% només ha assolit un nivell d'estudis de primària.

### Només el 56,6% treballa a jornada completa

El 56,6% dels responsables de la llar treballa a jornada completa i el 16,4% està a l'atur.

### 66,4% són pobres

El 66,4% està en situació de pobresa moderada i el 37,3% en situació de pobresa severa.

### No poden afrontar imprevistos

El 72% de les famílies no pot afrontar el pagament d'imprevistos com ara si s'espatlla la nevera o es trenquen unes ulleres.

### Passa fred a l'hivern

No poden mantenir una temperatura a la llar adequada un 34,3% d'aquestes famílies.

### No poden consumir carn o peix

El 12,8% de les famílies no pot consumir carn, pollastre o peix cada dos dies.

## Descripció del perfil

Aquest és el perfil que reuneix el menor nombre de llars però que pateix el major risc de pobresa per això és especialment preocupant. Aquí hi trobem famílies grans, amb més de 5 membres. El tipus de llar més freqüent és de tres o més adults amb nens i nenes —el 50,5 %— i, en segon lloc, llars amb dos adults i tres o més nens o nenes —el 34,5 %. La mitjana de nens i nenes per llar en aquest perfil és d'1,5 —la mitjana estatal és de 2,4.

Les persones responsables de la llar són, íntegrament, d'origen estranger no europeu i amb un nivell d'estudis baix: un 61,3 % té com a màxim un nivell d'estudis de primària i un 20 % té la primera etapa de la secundària —han completat fins a 3r de l'ESO.

Aquest baix nivell d'estudis és, probablement, un dels factors que contribueixen a una difícil inserció al mercat laboral: només un 56,6 % està treballant a jornada completa —gairebé 19 punts menys que la mitjana de llars amb fills i filles a càrrec en el territori — i un 8,4 % està treballant a jornada parcial —la proporció més elevada dels perfils de Catalunya. A més, un 16,4 % està en situació d'atur i un 18,6 % inactiu —dedicats a labors de cura, en atur però sense estar buscant ocupació de manera activa, incapacitats per treballar, etc.

Aquesta vinculació poc sòlida amb el mercat laboral és una de les principals característiques d'aquest perfil, que s'expressa també en les seves rendes baixes. La renda mitjana per unitat de consum és de 7.670 € a l'any —10.000 € menys que la mitjana de llars a Catalunya.

La condició d'estrangers, sumada a la situació ocupacional precària, possiblement explica que gairebé el 56 % de les llars visquin en règim de lloguer —més de 23 punts més que la resta de la població. Així mateix, gairebé un 60 % viu en zones mitjanament poblades —més de 50 mil habitants amb una densitat superior a 100 habitants per km quadrat.

Les llars d'aquest perfil tenen una taxa de pobresa elevada: un 66,4 % està en situació de pobresa moderada i un 37,3 % en pobresa severa. Aquestes altes taxes de pobresa explicarien l'enorme incidència de mancances materials: un 72 % no pot afrontar despeses imprevistes, un 69,3 % no pot permetre's fer una setmana de vacances a l'any —44 punts més que la mitjana. Un 34,3 % no pot mantenir la temperatura adequada de l'habitatge a l'hivern —26 punts per sobre de la resta de llars—, un 20,7 % ha pagat factures vinculades a l'habitatge amb retard i un 12,8 % no pot consumir les quantitats adequades de proteïna —tres vegades més que la mitjana de llars amb fills.

Aquest perfil reuneix el 4,8 % de les llars catalanes amb fills i filles a càrrec —unes 42.003 llars, el grup més petit, però sens dubte el que viu en pitjors condicions.

## Variables

## Perfil 1 Mitjana

### Característiques de la llar

Responsable de la llar dona	35,3 %	39,4 %
Edat de la persona responsable	48,4	47,3
Nombre de membres	5,1	3,7
Nombre de nens i nenes	2,4	1,5

### Tinença de l'habitatge

Habitatge en propietat	<b>44,1 %</b>	67,5 %
------------------------	---------------	--------

### Nacionalitat de la persona responsable

Nacionalitat espanyola	-	83,3 %
Nacionalitat de la resta de la resta UE	-	2,6 %
Nacionalitat de la resta del món	<b>100 %</b>	14,1 %

### Nivell d'estudis de la persona responsable

Ed. primària o inferior	<b>61,3 %</b>	11,7 %
Ed. secundària (1ª etapa)	20,0 %	21,2 %
Ed. secundària (2ª etapa)	17,3 %	25,9 %
Educació superior	1,3 %	41,1 %

### Situació ocupacional de la persona responsable

Treballa a jornada completa	56,6 %	75,4 %
Treballa a jornada parcial	8,4 %	8,5 %
Aturat/ada	<b>16,4 %</b>	7,9 %
No actiu/iva	<b>18,6 %</b>	5,4 %
Jubilat/ada	-	2,8 %

### Tipus de llar

Monoparental	1,8 %	10,2 %
Dos adults amb un nen o una nena	0,4 %	31,6 %
Dos adults amb dos nens o nenes	12,7 %	37,9 %
Dos adults amb tres o més nens o nenes	34,5 %	7,2 %
Tres o més adults amb infants	<b>50,5 %</b>	13,2 %

### Grau d'urbanització

Zona molt poblada	38,6 %	60,2 %
Zona mitjana	<b>59,5 %</b>	28,1 %
Zona poc poblada	1,9 %	11,8 %
Taxa de pobresa	<b>66,4 %</b>	25,3 %
Taxa de pobresa severa	<b>37,3 %</b>	11,9 %
% que no pot fer vacances	<b>69,3 %</b>	25,8 %
% que no consumeix quantitats adequades de proteïnes	<b>12,8 %</b>	3,6 %
% que no pot mantenir la temperatura adequada de l'habitatge	<b>34,3 %</b>	8,6 %
% que no pot afrontar despeses imprevistes	<b>72,0 %</b>	28,3 %
% amb retard en el pagament de les factures de l'electricitat, aigua, gas, etc.	<b>20,7 %</b>	6 %
Renda mitjana per unitat de consum mensual	<b>639,2 €</b>	1.497 €
Nombre de llars	42.003	



## Perfil 2: **Avis, pares i nets**



### **Famílies grans**

La mitjana és de 5 membres.

### **Baix nivell d'estudis**

El 48,2% té com a màxim nivell d'estudis primària i el 27,3% només ha completat fins 3r de l'ESO.

### **75,7% no treballa**

El 42,5% dels responsables de la llar està jubilat, 25,3% són persones inactives i 7,9% a l'atur.

### **Tres adults**

En el 81,2% de les llars hi ha tres adults més i nenes.

### **70,6 anys**

La mitjana d'edat de la persona responsable de la llar és de 70,6 anys.

### **Viu en grans ciutats**

El 62,1% viu en grans ciutats i el 30,1% en ciutats petites i pobles.

## Descripció del perfil

En aquest perfil s'hi troben moltes famílies i és el tercer que pateix més risc de pobresa. En aquest perfil hi trobem famílies àmplies, formades per 5 membres de mitjana. Els tipus de llars més freqüents en aquest perfil són aquelles on conviuen tres o més adults amb infants —el 81,2 %— i on molt probablement conviuen avis i àvies, pares i mares i nens i nenes.

La presència de persones grans es reflecteix, d'una banda, en l'elevada edat mitjana de la persona responsable de la llar —70,6 anys—, substancialment més alta que la mitjana de les llars —47,3 anys— i, de l'altra, en la gran presència de jubilats —el 42,5 %— i de persones inactives —el 25,3 %— dedicades a labors de cura, en atur però sense estar buscant ocupació de manera activa, incapacitats per treballar, etc.

L'edat mitjana de les persones responsables de la llar s'evidencia també —per efecte generacional— en un nivell d'estudis baix: una part important té com a màxim el nivell d'estudis d'educació primària —el 48,2 %— i un 27,3 % té la primera etapa d'educació secundària —l'equivalent a haver completat 3r de l'ESO.

Són llars d'origen nacional amb un perfil més aviat urbà. Una gran part d'aquestes llars viu en ciutats —el 62,1 %— o en zones mitjanament poblades —el 30,1 %. Les seves taxes de pobresa i de pobresa severa estan un punt per sobre de la mitjana de les llars catalanes amb nens i nenes a càrrec —el 26,5 % i el 13,2 %, respectivament— i la seva renda mitjana és lleugerament inferior a la mitjana —de 15.217 €. No és un perfil amb manques materials especialment importants. Aquí s'hi concentren 60.956 llars —el 7 % del total de les llars considerades.

## Variables

## Perfil 2 Mitjana

### Característiques de la llar

Responsable de la llar dona	<b>47,3 %</b>	39,4 %
Edat de la persona responsable	<b>70,7</b>	47,3
Nombre de membres	<b>4,9</b>	3,7
Nombre de nens i nenes	<b>1,5</b>	1,5

### Tinença de l'habitatge

Habitatge en propietat	<b>93,5 %</b>	67,5 %
------------------------	---------------	--------

### Nacionalitat de la persona responsable

Nacionalitat espanyola	<b>99,4 %</b>	83,3 %
Nacionalitat de la resta de la resta UE	<b>0,6 %</b>	2,6 %
Nacionalitat de la resta del món	<b>-</b>	14,1 %

### Nivell d'estudis de la persona responsable

Ed. primària o inferior	<b>48,2 %</b>	11,7 %
Ed. secundària (1ª etapa)	<b>27,3 %</b>	21,2 %
Ed. secundària (2ª etapa)	<b>12,7 %</b>	25,9 %
Educació superior	<b>11,8 %</b>	41,1 %

### Situació ocupacional de la persona responsable

Treballa a jornada completa	<b>20,6 %</b>	75,4 %
Treballa a jornada parcial	<b>3,8 %</b>	8,5 %
Aturat/ada	<b>7,9 %</b>	7,9 %
No actiu/iva	<b>25,3 %</b>	5,4 %
Jubilat/ada	<b>42,5 %</b>	2,8 %

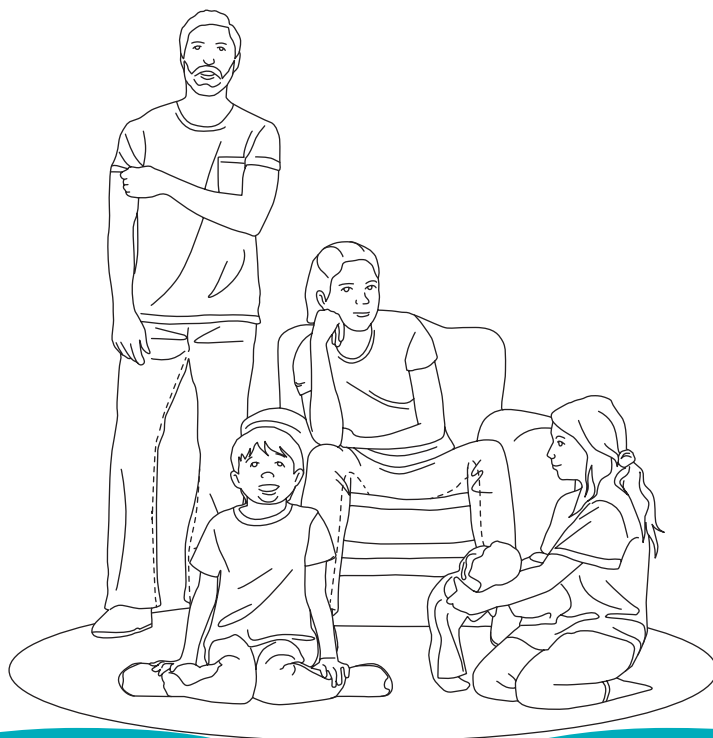
### Tipus de llar

Monoparental	<b>2,2 %</b>	10,2 %
Dos adults amb un nen o una nena	<b>3,1 %</b>	31,6 %
Dos adults amb dos nens o nenes	<b>9,5 %</b>	37,9 %
Dos adults amb tres o més nens o nenes	<b>4 %</b>	7,2 %
Tres o més adults amb infants	<b>81,2 %</b>	13,2 %

### Grau d'urbanització

Zona molt poblada	<b>62,1 %</b>	60,2 %
Zona mitjana	<b>30,1 %</b>	28,1 %
Zona poc poblada	<b>7,8 %</b>	11,8 %
Taxa de pobresa	<b>26,5 %</b>	25,3 %
Taxa de pobresa severa	<b>13,2 %</b>	11,9 %
% que no pot fer vacances	<b>28,3 %</b>	25,8 %
% que no consumeix quantitats adequades de proteïnes	<b>2,9 %</b>	3,6 %
% que no pot mantenir la temperatura adequada de l'habitatge	<b>6,9 %</b>	8,6 %
% que no pot afrontar despeses imprevistes	<b>29,5 %</b>	28,3 %
% amb retard en el pagament de les factures de l'electricitat, aigua, gas, etc.	<b>7,4 %</b>	6 %
Renda mitjana per unitat de consum mensual	<b>1.268 €</b>	1.497 €
Nombre de llars	<b>60.956</b>	

## Perfil 3: Classe mitjana rural



### Origen nacional

El 99,6% de les famílies han nascut a Espanya.

### Nivell d'estudis mitjà-baix

El 56,9% ha completat els estudis fins 3r de l'ESO.

### A jornada completa

El 81,3% dels responsables de la llar està treballant a jornada completa.

### Habitatge en propietat

El 100% resideix en habitatges de la seva propietat.

#### Viu en poblacions petites

El 49,9% viu en zones mitjanament poblades i el 18,1% en zones poc poblades.

#### No pot afrontar despeses imprevistes

El 32,3% no pot afrontar el pagament d'imprevistos com ara si s'espatlla la nevera o es trenquen unes ulleres.

#### Sense vacances

El 34,1% de les famílies no poden gaudir ni d'una setmana de vacances.

#### Retard en el pagament de les factures

El 9,4% de les famílies té retards en el pagament de les factures de gas, aigua i electricitat.

## Descripció del perfil

Aquest perfil és el segon perfil de famílies que pateix menor risc de pobresa. En aquest perfil hi trobem famílies d'origen nacional, que viuen en habitatges de propietat i amb un nivell d'estudis mitjà-baix: un 56,9 % ha completat, com a màxim, la primera etapa d'educació secundària —l'equivalent a 3r de l'ESO. Malgrat això, el 81,3 % està treballant a temps complet —una proporció que es troba lleugerament per sobre de la mitjana total.

La majoria d'aquestes llars es componen per dos adults i dos nens i nenes —el 53,3 %— o un fill o una filla —el 36,9 %. Viuen majoritàriament en zones mitjanament poblades —el 49,9 %— o poc poblades —el 18,1 %—, un perfil més rural que la mitjana de llars catalanes.

Si bé les seves rendes mitjanes són menors que les de la mitjana de les altres llars, 16.155 €,—1.810 € menys que la mitjana— no es tracta d'una diferència substancial. Per aquesta raó, les seves taxes de pobresa —del 22,7 %— i de pobresa severa —del 9,6 %— són inferiors a la mitjana. No obstant això, presenten algunes mancances materials importants: un 34,1 % no pot fer vacances, un 32,3 % no té capacitat per afrontar una despesa imprevista i un 9,4 % ha tingut algun retard en el pagament de les factures de serveis.

Aquest perfil representa 160.944 llars, un 18,4 % del total de les llars catalanes amb nens i nenes a càrrec.

## Variables

## Perfil 3 Mitjana

### Característiques de la llar

Responsable de la llar dona	<b>25,8 %</b>	39,4 %
Edat de la persona responsable	45,3	47,3
Nombre de membres	3,6	3,7
Nombre de nens i nenes	1,4	1,5

### Tinença de l'habitatge

Habitatge en propietat	100 %	67,5 %
------------------------	-------	--------

### Nacionalitat de la persona responsable

Nacionalitat espanyola	<b>99,6 %</b>	83,3 %
Nacionalitat de la resta de la resta UE	0,4 %	2,6 %
Nacionalitat de la resta del món	-	14,1 %

### Nivell d'estudis de la persona responsable

Ed. primària o inferior	11,5 %	11,7 %
Ed. secundària (1ª etapa)	<b>56,9 %</b>	21,2 %
Ed. secundària (2ª etapa)	31,6 %	25,9 %
Educació superior	-	41,1 %

### Situació ocupacional de la persona responsable

Treballa a jornada completa	<b>81,3 %</b>	75,4 %
Treballa a jornada parcial	4,7 %	8,5 %
Aturat/ada	9,6 %	7,9 %
No actiu/iva	4,2 %	5,4 %
Jubilat/ada	0,1 %	2,8 %

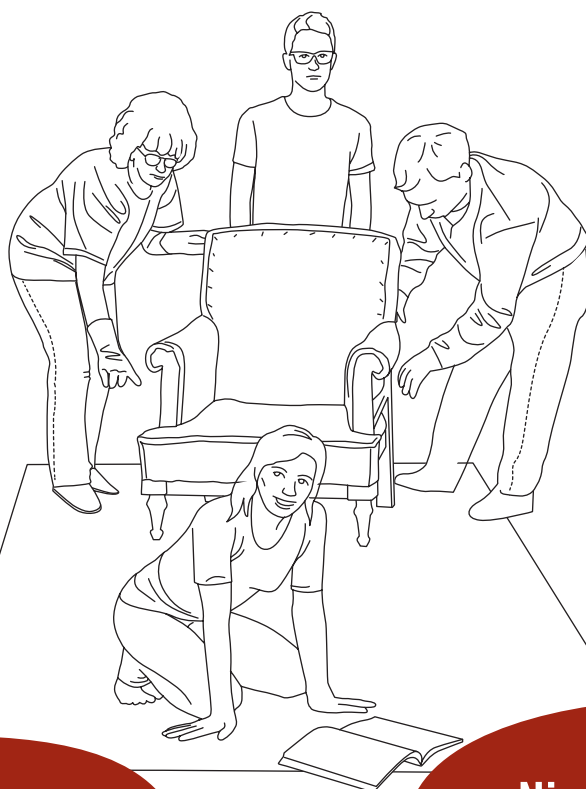
### Tipus de llar

Monoparental	5,5 %	10,2 %
Dos adults amb un nen o una nena	36,9 %	31,6 %
Dos adults amb dos nens o nenes	<b>53,3 %</b>	37,9 %
Dos adults amb tres o més nens o nenes	1,9 %	7,2 %
Tres o més adults amb infants	2,4 %	13,2 %

### Grau d'urbanització

Zona molt poblada	32 %	60,2 %
Zona mitjana	<b>49,9 %</b>	28,1 %
Zona poc poblada	18,1 %	11,8 %
Taxa de pobresa	22,7 %	25,3 %
Taxa de pobresa severa	9,6 %	11,9 %
% que no pot fer vacances	<b>34,1 %</b>	25,8 %
% que no consumeix quantitats adequades de proteïnes	1,5 %	3,6 %
% que no pot mantenir la temperatura adequada de l'habitatge	3,9 %	8,6 %
% que no pot afrontar despeses imprevistes	<b>32,3 %</b>	28,3 %
% amb retard en el pagament de les factures de l'electricitat, aigua, gas, etc.	<b>9,4 %</b>	6 %
Renda mitjana per unitat de consum mensual	1.346,3 €	1.497 €
Nombre de llars	160.944	

## Perfil 4: Treballadors pobres



### Origen nacional

El 69,7% ha nascut a Espanya i el 25% fora d'Europa.

### Nivell d'estudis mitjà-alt

El 34,6% té estudis superiors i el 30,5% ha completat 4rt de l'ESO.

### 73% treballa a jornada completa

Un 73% dels responsables de la llar està treballant a jornada completa i el 7,1% treballa a jornada parcial.

### 37,4% són pobres

El 37,4% està en situació de pobresa moderada i el 21,3% en situació de pobresa severa.

### No poden afrontar despeses imprevistes

El 51,8% no pot afrontar el pagament d'imprevistos com ara si s'espatlla la nevera o es trenquen unes ulleres.

### Sense vacances

El 39,1% de les famílies no poden gaudir ni d'una setmana de vacances.

## Descripció del perfil

Després de les famílies d'origen estranger aquest és el perfil que viu en major risc de pobresa. S'hi concentren famílies que viuen de lloguer en zones densament poblades. Encara que la majoria són d'origen nacional —el 69,7 %—, s'observa una alta proporció de famílies d'origen estranger: un 4,8 % d'origen europeu i un 25,5 % d'origen no europeu. Respecte a la seva composició, encara que el major pes el tenen les llars formades per dos adults i un nen o una nena —el 39,5 %— o dos nens i nenes —el 30,4%—, la proporció de llars monoparentals és superior al que s'ha observat en altres perfils, un 15% a Catalunya mentre que a la resta de l'estat és del 10%.

El nivell d'estudis de les persones responsables d'aquestes llars és mitjà-alt: un 34,6 % té estudis superiors i un 30,5 % ha completat la segona etapa de l'educació secundària —educació secundària obligatòria, 4t curs o ensenyaments de batxillerat i similars. Un 73 % està treballant a temps complet —una mica menys que la mitjana de llars catalanes— i un 7,1 % ho fa a jornada parcial.

Crida l'atenció que, encara que a gairebé tres de cada quatre d'aquestes llars els seus membres treballen, els nivells de renda (1.045,5€ al mes) es troben per sota de la mitjana de les llars catalanes amb fills i filles a càrrec (1.497€). Això explica el 37,4 % de pobresa d'aquest perfil, una taxa 12 punts més alta que la mitjana de llars amb fills i filles a càrrec.

Així mateix, aquest grup presenta una taxa de pobresa severa d'un 21,3 % —gairebé el doble que la mitjana de les llars catalanes. Per aquest motiu en aquest perfil apareixen algunes mancances materials importants: el 51,8 % no pot afrontar despeses imprevistes i un 39,1 % no pot fer vacances.

En aquest perfil hi trobem 257.640 llars, un 13,9 % del total.



## Variables

## Perfil 4 Mitjana

### Característiques de la llar

Responsable de la llar dona	47 %	39,4 %
Edat de la persona responsable	43,3	47,3
Nombre de membres	3,5	3,7
Nombre de nens i nenes	1,5	1,5

### Tinença de l'habitatge

Habitatge en propietat	-	67,5 %
------------------------	---	--------

### Nacionalitat de la persona responsable

Nacionalitat espanyola	69,7 %	83,3 %
Nacionalitat de la resta de la resta UE	4,8 %	2,6 %
Nacionalitat de la resta del món	25,5 %	14,1 %

### Nivell d'estudis de la persona responsable

Ed. primària o inferior	11 %	11,7 %
Ed. secundària (1ª etapa)	23,9 %	21,2 %
Ed. secundària (2ª etapa)	30,5 %	25,9 %
Educació superior	34,6 %	41,1 %

### Situació ocupacional de la persona responsable

Treballa a jornada completa	73,1 %	75,4 %
Treballa a jornada parcial	7,1 %	8,5 %
Aturat/ada	15,4 %	7,9 %
No actiu/iva	3,6 %	5,4 %
Jubilat/ada	0,7 %	2,8 %

### Tipus de llar

Monoparental	15 %	10,2 %
Dos adults amb un nen o una nena	39,5 %	31,6 %
Dos adults amb dos nens o nenes	30,4 %	37,9 %
Dos adults amb tres o més nens o nenes	8,7 %	7,2 %
Tres o més adults amb infants	6,5 %	13,2 %

### Grau d'urbanització

Zona molt poblada	63,3 %	60,2 %
Zona mitjana	24,2 %	28,1 %
Zona poc poblada	12,5 %	11,8 %
Taxa de pobresa	37,4 %	25,3 %
Taxa de pobresa severa	21,3 %	11,9 %
% que no pot fer vacances	39,1 %	25,8 %
% que no consumeix quantitats adequades de proteïnes	5 %	3,6 %
% que no pot mantenir la temperatura adequada de l'habitatge	14,5 %	8,6 %
% que no pot afrontar despeses imprevistes	51,8 %	28,3 %
% amb retard en el pagament de les factures de l'electricitat, aigua, gas, etc.	10,4 %	6 %
Renda mitjana per unitat de consum mensual	1.045,5 €	1.497 €
Nombre de llars	257.640	

## Perfil 5: Classe mitjana urbana



### Nivell d'estudis superiors

El 75,4% té estudis superiors.

### A jornada completa

El 86,3% dels responsables de la llar està treballant a jornada completa.

### Famílies mitjanes

El 42,7% són llars compostes per dos adults i dos fills o filles i el 33,3% per dos adults i un fill o filla.

+ 4.625€

La seva renda mitjana anual és 4.625€ més alta que la mitjana de famílies catalanes amb fills a càrrec.

### Viu en grans ciutats

El 72,6% viu en grans ciutats.

## Descripció del perfil

Aquest és el perfil que pateix menor risc de pobresa. Totes les llars d'aquest perfil viuen en habitatges en propietat, són majoritàriament d'origen espanyol i el 75,4 % té estudis superiors. Aquest nivell d'estudis alt es reflecteix en un nivell d'ocupació elevat: el 86,3 % està treballant —gairebé 11 punts més que la mitjana de llars amb fills a Catalunya.

Aquestes llars estan formades principalment per dos adults i dos fills o filles —un 42,7 %— o un sol fill o filla —un 33,3 %—, encara que un 10,9 % el componen les llars monoparentals. Viuen en ciutats i són el perfil amb les rendes més altes dins de les llars catalanes amb nens i nenes a càrrec —4.625 € més que la mitjana.

Això explica unes taxes de pobresa i de pobresa severa substancialment més baixes que la resta de les llars catalanes.

En aquest perfil s'agrupen el 40,3 % de les llars catalanes, que equivalen a 351.783 llars.

## Variables

## Perfil 5 Mitjana

### Característiques de la llar

Responsable de la llar dona	39,4 %	39,4 %
Edat de la persona responsable	46,4	47,3
Nombre de membres	3,6	3,7
Nombre de nens i nenes	1,5	1,5

### Tinença de l'habitatge

Habitatge en propietat	100 %	67,5 %
------------------------	-------	--------

### Nacionalitat de la persona responsable

Nacionalitat espanyola	95,7 %	83,3 %
Nacionalitat de la resta de la resta UE	2,2 %	2,6 %
Nacionalitat de la resta del món	2,1 %	14,1 %

### Nivell d'estudis de la persona responsable

Ed. primària o inferior	-	11,7 %
Ed. secundària (1ª etapa)	-	21,2 %
Ed. secundària (2ª etapa)	24,6 %	25,9 %
Educació superior	75,4 %	41,1 %

### Situació ocupacional de la persona responsable

Treballa a jornada completa	86,3 %	75,4 %
Treballa a jornada parcial	6,7 %	8,5 %
Aturat/ada	4,9 %	7,9 %
No actiu/iva	1,7 %	5,4 %
Jubilat/ada	0,4 %	2,8 %

### Tipus de llar

Monoparental	10,9 %	10,2 %
Dos adults amb un nen o una nena	33,3 %	31,6 %
Dos adults amb dos nens o nenes	42,7 %	37,9 %
Dos adults amb tres o més nens o nenes	5,1 %	7,2 %
Tres o més adults amb infants	8,1 %	13,2 %

### Grau d'urbanització

Zona molt poblada	72,6 %	60,2 %
Zona mitjana	19,5 %	28,1 %
Zona poc poblada	7,9 %	11,8 %
Taxa de pobresa	10,2 %	25,3 %
Taxa de pobresa severa	3,2 %	11,9 %
% que no pot fer vacances	9,7 %	25,8 %
% que no consumeix quantitats adequades de proteïnes	0,5 %	3,6 %
% que no pot mantenir la temperatura adequada de l'habitatge	2,3 %	8,6 %
% que no pot afrontar despeses imprevistes	11,1 %	28,3 %
% amb retard en el pagament de les factures de l'electricitat, aigua, gas, etc.	1,4 %	6 %
Renda mitjana per unitat de consum mensual	1.860 €	1.497 €
Nombre de llars	351.783	

# CONCLUSIONS

Hem vist com són i com viuen les famílies que crien i tenen cura de nens i nenes a Catalunya. Entre elles, es distingeixen clarament els perfils que pateixen la pobresa amb una major intensitat. Hem examinat quines característiques les fan més vulnerables —l'àmbit laboral, l'educatiu i l'origen— i com es combinen aquests factors en els perfils de les llars.

**Néixer en una llar pobre, com les que hem identificat en els perfils 1 i 3, condiciona de manera molt important la vida i les oportunitats dels nens i les nenes.** És una situació fortuïta i injusta que empitjora severament les seves possibilitats de desenvolupament i d'èxit educatiu o laboral, la seva salut o les seves trajectòries vitals. Els efectes de la pobresa en la infància no només afecten el seu benestar en el present, sinó també en el futur: el 80% dels nens i nenes que viuen en situació de pobresa seran adults pobres.

Segons l'OCDE,<sup>5</sup> un infant que neixi avui en una família pobre a casa nostra necessitarà quatre generacions, l'equivalent a 120 anys, per aconseguir el nivell de renda mitjà de la societat on viu. Aquesta és, certament, una situació profundament injusta per als **404.000 nens i les nenes que viuen en llars pobres a Catalunya**,<sup>6</sup> així com per als seus pares i les seves mares, que mobilitzen tots els seus recursos per evitar aquesta herència i donar als seus fills les millors oportunitats, però que s'enfronten a les grans dificultats que significa criar fills i filles en un país que no inverteix prou en la família i en la infància.

Però això no ha de ser necessàriament una condemna. Podem evitar-ho, **augmentant la inversió en nens i nenes, i posant en marxa polítiques efectives i ambicioses per disminuir de manera substancial la pobresa infantil.** Hem de donar suport a les famílies amb fills i filles per assegurar que tots els nens i nenes tinguin els mateixos drets i oportunitats.

---

5 OECD (2018). A Broken Social Elevator? How to Promote Social Mobility (Spain). París: OECD Publishing. Disponible a: <http://www.oecd.org/spain/social-mobility-2018-ESP-EN.pdf>.

6 <https://www.idescat.cat/pub/?id=ecv&n=7609>

# PROPOSTES DE SAVE THE CHILDREN

Els nens i les nenes pateixen en major mesura la pobresa i l'exclusió perquè viuen en llars més vulnerables. Si volem dissenyar polítiques i programes adequats per reduir els elevats nivells de pobresa infantil a Catalunya, **és necessari conèixer quines són les característiques d'aquestes llars, com són, com viuen i adaptar les polítiques a les seves característiques concretes.**

Totes les mesures que es proposen a continuació tenen un impacte positiu per al conjunt de famílies amb fills i filles a càrrec. S'assenyalen aquelles mesures que poden tenir un impacte especial en algun dels perfils de famílies més vulnerables que s'han identificat en aquest informe.

## Protecció social

- **Establir una prestació per fill i filla a càrrec de caràcter universal**, de manera progressiva començant amb els nens i les nenes en situació de major vulnerabilitat. Aquesta mesura beneficiaria especialment als perfils de llars més vulnerables a la pobresa: Famílies d'origen estranger (perfil 1) i Treballadors pobres. (perfil 3).
  - Establir el càlcul de la renda familiar que permet accedir a aquesta prestació tenint en compte el llinyar de risc de pobresa actualitzat (60% de la mitjana), aplicat per l'IDESCAT/Eurostat, restant les següents despeses:
    - » Despeses destinades al pagament de crèdits hipotecaris sobre l'habitatge habitual, que superin el 35% dels ingressos mensuals de la unitat familiar;
    - » Despeses destinades al pagament del lloguer de l'habitatge habitual, que superin el 35% dels ingressos mensuals de la unitat familiar.
- **Millorar la cobertura de la Renda Garantida de Ciutadania (RGC)**, incrementant l'Índex de Renda de Suficiència de Catalunya (IRSC) congelat des del 2010, perquè hi accedeixin més famílies en situació de pobresa.

## Inversió

- **Augmentar la inversió en protecció social per a la infància** —actualment a Catalunya és el 0,8 % del PIB— per aconseguir la mitjana de la UE, del 2,2 % del PIB, per reduir l'impacte de la pobresa sobre les llars amb infants.
- **Situar la lluita contra la pobresa infantil com una prioritat del govern català** i establir una estratègia amb mesures concretes i pressupost contundent, per reduir l'impacte de la pobresa sobre les llars amb infants.
- **Augmentar la inversió pública en educació fins a complir amb el 6 % del PIB**, previst a la Llei catalana d'educació del 2009 (LEC).

## Conciliació

- **Impulsar millores en el disseny dels permisos de maternitat-paternitat.**
  - Establir les 10 setmanes obligatòries i intransferibles, remunerades al 100%, més deu mesos de permís parental transferible, combinable amb ocupació a temps parcial per part dels progenitors i amb un nivell de compensació del 67%.
- **Conciliar la vida laboral i familiar:** compatibilitzar la vida laboral amb el temps que requereix la cura dels fills i la necessitat d'aquests nens i nenes de passar temps amb els seus pares i mares. Establir les reduccions de jornada i treball a temps parcial com a dret estatutari.
- **Protegir especialment a famílies monoparentals**, com les que reuneix el perfil 2 Treballadors pobres
- **Desenvolupar mesures mínimes per a la seva protecció.** Les condicions econòmiques de les famílies monoparentals són diverses i, per tant, hi ha prescripcions i ajudes que han de ser a més condicionades per renda. Tot i això, hi ha necessitats comunes en els següents àmbits:
  - Augment del permís de maternitat a un any, mantenint la retribució salarial completa per a famílies monoparentals.
  - Ampliació del període considerat com de cotització efectiva en supòsits d'excedència per cura de fills a 15 mesos si és família monoparental general o 18 si pertany a alguna categoria especial.
  - Ampliació del període de reserva del lloc en els supòsits d'excedència per cura de fills a 15 mesos si és família monoparental general o 18 si pertany a alguna categoria especial (per exemple, les famílies monoparentals amb menors amb discapacitat, o en les quals el progenitor té discapacitat o amb tres o més fills o filles).

## Salut

- **Ampliar la cobertura de pròtesis, audiòfons, ulleres, serveis psicològics i psicosocials, i salut bucodental**, per a nens i nenes fins als 18 anys, incloent el seu cost total en la cartera de serveis del sistema de salut, seguint les consideracions de les resolucions 17/XI i 327/XI del Parlament de Catalunya, donat que moltes famílies no poden fer front a aquestes despeses imprevistes.
- **Assegurar la gratuïtat a la farmàcia per a tots els infants en situació de pobresa.** Aquesta mesura seria especialment beneficiosa per als infants en situació de major pobresa que, donada la seva situació de precarietat (perfil 1), poden necessitar més accés a aquest servei que no és gratuït.

## Educació

- **Garantir la igualtat d'oportunitats, la qualitat educativa i l'equitat, i reduir l'abandonament escolar prematur.** Aquestes mesures beneficiarien especialment els perfils de llars més vulnerables a la pobresa, el Perfil 1 Treballadors d'origen estranger, el Perfil 3 Treballadors pobres en grans ciutats, així com el Perfil 2 Avis, pares i néts en pobresa.
- **Crear places de primer cicle d'educació infantil** prioritzant les zones amb menys cobertura i una major necessitat socioeconòmica.
- **Establir un acord institucional estable** —decret, pla o consorci— que asseguri el **finançament sostenible de les escoles municipals** que imparteixen primer cicle d'educació infantil per part de la Generalitat, de conformitat amb l'article 198 de la LEC. El cost que assumeixen les famílies no hauria de superar el 25 %.
- **Estendre el sistema de tarifació social progressiva** que inclogui tant l'escolaritat com el menjador i un tram de gratuïtat que cobreixi almenys el 30 % de nens i nenes.
- **Garantir l'accés a activitats d'oci i esportives** en clau d'equitat perquè tots els nens i nenes en situació de pobresa hi puguin accedir.

## Habitatge

- **Augmentar el parc públic d'habitatge social** —actualment del 3 %— per aconseguir la mitjana europea situada en el 9 % i preveure mecanismes per assegurar que les famílies amb fills i filles a càrrec siguin prioritàries.
- **Garantir la protecció de les famílies amb nens i nenes a càrrec enfront dels desnonaments mitjançant llei**, i no només mitjançant l'actual decret que acaba el 2020.



## ANNEX 1: METODOLOGIA

L'Enquesta de Condicions de Vida (ECV) publicada per l'Institut Nacional d'Estadística (INE) és la nostra principal font de dades. Conté informació sobre les característiques socioeconòmiques de les llars arreu de l'Estat i per comunitats autònomes i, a més, proporciona dades per cada membre de la llar, tant d'adults com de nens i nenes. Per obtenir els perfils s'han seguit els següents passos:

- 1. Selecció de la mostra:** s'ha restringit la mostra a les llars amb infants. Per disposar d'una mostra suficient, s'han utilitzat les dades de les dues últimes ECV disponibles —2017 i 2018—. Els perfils de les llars acostumen a variar poc en el temps per la qual cosa, a l'efecte d'aquesta anàlisi, utilitzar dos anys ens permet ampliar la mida de la mostra sense generar distorsió en els resultats. En total, s'han analitzat 873.324 llars, la mitjana de llars amb fills el 2017 i 2018.
- 2. Selecció de les variables:** s'han seleccionat les variables a partir de les quals s'aplica l'algorisme que aglutina les llars en diferents grups: relació amb l'activitat, edat del responsable de la llar<sup>7</sup> mida de la família, règim de tinença de l'habitatge, gènere del responsable de la llar, grau d'urbanització, tipus de llar, nivell educatiu i origen del responsable de la llar.
- 3. Selecció de la mesura de similitud:** per crear grups el més homogenis i diferents entre si, s'ha de calcular alguna mesura de similitud que permeti definir el grau de semblança entre les observacions. S'ha utilitzat la mesura de similitud de Gower, que permet treballar amb variables mixtes.

**4. Selecció del criteri d'agrupació:** per poder agrupar les dades és important definir en quants grups es dividirà la mostra —nombre de clústers. Per fer-ho, s'ha desenvolupat un procediment en 2 etapes:

- **Model jeràrquic:** s'han aplicat diferents mètodes d'aglomeració de clústers de tipus jeràrquic per obtenir un interval entre els quals hauria de trobar-se el nombre de clústers final, que en aquest cas es troba entre el 2 i el 14. Una anàlisi de 2 clústers implica un elevat grau d'agregació i els resultats no serien rellevants. Amb 14 es poden generar clústers amb molt poques llars, el que n'afectaria la representativitat. Per això, s'ha utilitzat un nombre de clústers intermedi.
- **Model no jeràrquic:** una vegada estudiat l'interval, s'han estimat diversos resultats amb números dins d'aquest interval i s'ha triat el que agrupa més clarament les observacions en funció de l'objectiu de l'estudi. Després de revisar diferents opcions, s'ha considerat oportú realitzar l'anàlisi amb 5 clústers. L'estimació del model no jeràrquic s'ha realitzat utilitzant l'algorisme de k-mitjanes.<sup>8</sup> Així, s'han obtingut els diferents grups de llars i s'ha pogut fer el perfil estadístic de les llars en risc de pobresa a Catalunya.

7 Segons l'INE, es considera persona responsable de l'habitatge aquell membre de la llar al nom de la qual estigui el títol de propietat (habitatge en propietat) o el contracte d'arrendament o subarrendament de l'habitatge (habitatge en lloguer), o a qui s'hagi cedit l'habitatge. Si dues persones comparteixen la responsabilitat de l'habitatge, la de major edat es considerarà com a primera responsable i l'altra com a segona.

8 Aquest algorisme defineix k centres de manera aleatòria i assigna les observacions a cada clúster. Aquest procés es repeteix de manera reiterada canviant els centres dels clústers fins que es minimitza la variància dins de cada grup i es maximitza la distància entre els centres.

## ANNEX 2: CARACTERITZACIÓ DE TOTS ELS PERFILS

### Variables

#### Característiques de la llar

Responsable de la llar dona  
Edat de la persona responsable  
Nombre de membres  
Nombre de nens i nenes

#### Tinença de la vivenda

Habitatge en propietat

#### Nacionalitat de la persona responsable

Nacionalitat espanyola  
Nacionalitat de la resta de la resta UE  
Nacionalitat de la resta del món

#### Nivell d'estudis de la persona responsable

Ed. primària o inferior  
Ed. secundària (1<sup>a</sup> etapa)  
Ed. secundària (2<sup>a</sup> etapa)  
Educació superior

#### Situació ocupacional de la persona responsable

Treballa a jornada completa  
Treballa a jornada parcial  
Aturat/ada  
No actiu/iva  
Jubilat/ada

#### Tipus de llar

Monoparental  
Dos adults amb un nen o una nena  
Dos adults amb dos nens o nenes  
Dos adults amb tres o més nens o nenes  
Tres o més adults amb infants

#### Grau d'urbanització

Zona molt poblada  
Zona mitjana  
Zona poc poblada  
Taxa de pobresa  
Taxa de pobresa severa  
% que no pot fer vacances  
% que no consumeix quantitats adequades de proteïnes  
% que no pot mantenir la temperatura adequada de l'habitatge  
% que no pot afrontar despeses imprevistes  
% amb retard en el pagament de les factures de l'electricitat, aigua, gas, etc.  
Renda mitjana per unitat de consum mensual

	Estrangers en risc de pobresa	Avis, pares i nets	Classe mitjana rural	Treballadors pobres	Classe mitjana urbana	Mitjana
	35,3 %	<b>47,3 %</b>	<b>25,8 %</b>	<b>47 %</b>	39,4 %	<b>39,4 %</b>
	48,4	<b>70,7</b>	45,3	43,3	46,4	<b>47,3</b>
	5,1	<b>4,9</b>	3,6	3,5	3,6	<b>3,7</b>
	2,4	1,5	1,4	1,5	1,5	<b>1,5</b>
	<b>44,1 %</b>	<b>93,5 %</b>	100 %	-	<b>100 %</b>	<b>67,5 %</b>
	-	<b>99,4 %</b>	<b>99,6 %</b>	69,7 %	<b>95,7 %</b>	<b>83,3 %</b>
	-	0,6 %	0,4 %	4,8 %	2,2 %	<b>2,6 %</b>
	<b>100 %</b>	-	-	<b>25,5 %</b>	2,1 %	<b>14,1 %</b>
	<b>61,3 %</b>	<b>48,2 %</b>	11,5 %	11 %	-	<b>11,7 %</b>
	20,0 %	27,3 %	<b>56,9 %</b>	23,9 %	-	<b>21,2 %</b>
	17,3 %	12,7 %	31,6 %	30,5 %	24,6 %	<b>25,9 %</b>
	1,3 %	11,8 %	-	34,6 %	<b>75,4 %</b>	<b>41,1 %</b>
	56,6 %	20,6 %	<b>81,3 %</b>	73,1 %	<b>86,3 %</b>	<b>75,4 %</b>
	8,4 %	3,8 %	4,7 %	7,1 %	6,7 %	<b>8,5 %</b>
	<b>16,4 %</b>	7,9 %	9,6 %	<b>15,4 %</b>	4,9 %	<b>7,9 %</b>
	<b>18,6 %</b>	25,3 %	4,2 %	3,6 %	1,7 %	<b>5,4 %</b>
	-	<b>42,5 %</b>	0,1 %	0,7 %	0,4 %	<b>2,8 %</b>
	1,8 %	2,2 %	5,5 %	<b>15 %</b>	10,9 %	<b>10,2 %</b>
	0,4 %	3,1 %	36,9 %	39,5 %	33,3 %	<b>31,6 %</b>
	12,7 %	9,5 %	<b>53,3 %</b>	30,4 %	<b>42,7 %</b>	<b>37,9 %</b>
	34,5 %	4 %	1,9 %	8,7 %	5,1 %	<b>7,2 %</b>
	<b>50,5 %</b>	<b>81,2 %</b>	2,4 %	6,5 %	8,1 %	<b>13,2 %</b>
	38,6 %	62,1 %	32 %	63,3 %	<b>72,6 %</b>	<b>60,2 %</b>
	<b>59,5 %</b>	30,1 %	<b>49,9 %</b>	24,2 %	19,5 %	<b>28,1 %</b>
	1,9 %	7,8 %	18,1 %	12,5 %	7,9 %	<b>11,8 %</b>
	<b>66,4 %</b>	26,5 %	22,7 %	<b>37,4 %</b>	10,2 %	<b>25,3 %</b>
	<b>37,3 %</b>	13,2 %	9,6 %	<b>21,3 %</b>	3,2 %	<b>11,9 %</b>
	<b>69,3 %</b>	28,3 %	<b>34,1 %</b>	<b>39,1 %</b>	9,7 %	<b>25,8 %</b>
	<b>12,8 %</b>	2,9 %	1,5 %	5 %	0,5 %	<b>3,6 %</b>
	<b>34,3 %</b>	6,9 %	3,9 %	14,5 %	2,3 %	<b>8,6 %</b>
	<b>72,0 %</b>	29,5 %	<b>32,3 %</b>	<b>51,8 %</b>	11,1 %	<b>28,3 %</b>
	<b>20,7 %</b>	<b>7,4 %</b>	<b>9,4 %</b>	<b>10,4 %</b>	1,4 %	<b>6 %</b>
	<b>639,2 €</b>	1.268 €	1.346,3 €	<b>1.045,5 €</b>	<b>1.860 €</b>	<b>1.497 €</b>



[savethechildren.es](https://www.savethechildren.es)

