

Dibuixa'm una casa!

Per a una mirada transversal de família

Marc teòric per als formadors del curs



Generalitat de Catalunya
**Departament de Treball,
Afers Socials i Famílies**

Dibuixa'm una casa! Per a una mirada transversal de família
Marc teòric per als formadors del curs.

© **Departament de Treball, Afers Socials i Famílies**

Àrea d'Actuacions de Suport a les Famílies de la Secretaria
d'Afers Socials i Famílies
Avinguda del Paral·lel, 50-52
08001 BARCELONA

Elaboració: Anna Ramis (coord.), Silvia Blanch, Sònia Roig,
Esteve-Ignasi Gay, Anna Forés, Xavier Gimeno

Disseny i maquetació: Jordi Olivé i Mari Fouz

1a edició electrònica: octubre de 2020



Aquesta obra es publica sota una llicència de Creative Commons **Reconeixement-NoComercial-CompartirIgual 3.0**

Sou lliure de:

Compartir – copiar i redistribuir el material en qualsevol mitjà i format

Adaptar – remesclar, transformar i crear a partir del material

D'acord amb els termes següents:

Reconeixement – Heu de reconèixer l'autoria de manera apropiada, proporcionar un enllaç a la llicència i indicar si heu fet algun canvi. Podeu fer-ho de qualsevol manera raonable, però no d'una manera que suggereixi que el llicenciador us dona suport o patrocina l'ús que en feu.

NoComercial – No podeu utilitzar el material per a finalitats comercials.

CompartirIgual – Si remescleu, transformeu o creeu a partir del material, heu de difondre les vostres creacions amb la [mateixa llicència](#) que l'obra original.

Podeu trobar aquesta i les altres obres que ha publicat el Departament de Treball, Afers Socials i Famílies al nostre catàleg de publicacions: http://treballiaferssocials.gencat.cat/ca/el_departament/publicacions/

Presentació

Us presentem la guia *Dibuixa'm una casa! Per a una mirada transversal de família*, un projecte de la Secretaria d'Afers Socials i Famílies que vol ser el material de base per a formadors i formadores dels grups de professionals que treballen amb famílies al nostre país. Aquesta Guia, un treball d'altíssima qualitat que mereix ser posat en valor, aporta una mirada oberta, multidimensional i des de perspectives diverses sobre el que representa el concepte *famílies* a la nostra societat: un espai de protecció, de cura i de construcció de relacions i mirades. Un espai on les persones aprenem a estimar i a ser estimades.

L'objectiu que perseguim amb aquest projecte és donar eines als formadors i formadores del país, a la gent que treballa amb les famílies, perquè trobin maneres d'ajudar les unitats familiars -siguin com siguin- a exercir una parentalitat positiva, perquè sàpiguen empoderar-se i resoldre els seus conflictes i perquè construeixin, així, una comunitat de valors que sigui un espai de creixement personal sa per als seus membres.

Les famílies en tota la seva diversitat representen el nucli bàsic damunt del qual podem construir la idea de país. Són, doncs, punts nodals importants per fer possible la idea de comunitat basada en el respecte, els drets humans, la solidaritat i l'acceptació de la diversitat com a elements compartits per construir un futur basat en la igualtat d'oportunitats.

Chakir El Homrani Lesfar
Conseller

Departament de Treball, Afers Socials i Famílies

Índex

Presentació, justificació i orientacions metodològiques.....	4	Mòdul 4. Embolcalls familiars	34
A qui s'adreça?	4	El canvi de concepció de VICA a CICA.....	34
Amb quin objectiu?.....	4	La confiança, contra la por	36
Què us oferim?	4	El capital social, la riquesa humana en relació.....	37
Com presentem els continguts?.....	5	La simplicitat	37
Com s'ha de fer servir la guia?	5	Referències bibliogràfiques del mòdul 4	38
Marc teòric i idees clau	7		
Per què una mirada transversal de família?	8		
Objectius	9		
Mòdul 1. Jo també formo part d'una família	10		
Referències bibliogràfiques del mòdul 1	14		
Mòdul 2. Les famílies contemporànies.....	15		
Què entenem per família?	15		
Com són les famílies avui?	16		
Per què hi ha famílies estancades?.....	17		
Com s'apoderen les famílies?.....	18		
Què ens aporta la parentalitat positiva?	19		
Per què centrem l'atenció en les competències parentals?	20		
Referències bibliogràfiques del mòdul 2	22		
Mòdul 3. El treball amb les famílies	24		
Model d'atenció a les famílies.....	25		
Teoria ecològica de Bronfenbrenner	27		
Xarxes de suport	29		
Dinàmica de les cultures d'infància	29		
Evolució del treball en xarxa	30		
Referències bibliogràfiques del mòdul 3	33		

Presentació, justificació i orientacions metodològiques

Teniu davant vostre la guia *Dibuixa'm una casa! Per a una mirada transversal de família*, una iniciativa de la Secretaria d'Affers Socials i Famílies que ha de ser el material de base per a formadors i formadores dels grups de professionals que treballen amb persones i que tenen interès a impartir aquesta formació: per ampliar la mirada de l'individu (a qui serveixen, a qui ajuden, amb qui col·laboren o a qui acompanyen), per obrir-la a la família d'on prové o forma part.

Amb aquesta guia posem a les vostres mans els materials per entendre i impulsar aquest canvi de mirada i les eines necessàries per dur a terme una formació de 20 hores de durada amb professionals de diversos àmbits.

El preàmbul de la Convenció sobre els drets de l'infant defineix la família com a "grup fonamental de la societat i entorn natural per al creixement i el benestar de tots els seus membres". La protecció i el suport a les famílies haurien de ser una prioritat per als poders públics, ja que depenen en gran mesura del desenvolupament integral dels nens i les nenes.

Save the Children

A qui s'adreça?

A professionals que es preparin per impartir una formació dinàmica i transformadora a grups de persones que han decidit incorporar la mirada transversal de família a les seves responsabilitats professionals. També a equips de treball (dels àmbits social, educatiu, sanitari, etc.) interessats a millorar i repensar els seus projectes, les seves actituds i les seves formes de procedir, motivats a iniciar un procés de transformació de la mirada.

En aquest aspecte, tot i que la guia està molt orientada cap a una formació amb una durada concreta, la reflexió teòrica de base i la

metodologia de redisseny de les accions és aplicable a molts entorns laborals.

Amb quin objectiu?

Que amb la impartició de les 20 hores de formació es pugui enriquir, transformar, repensar la mirada vers les persones incorporant-hi una mirada transversal de família. És a dir: es tracta d'incorporar la perspectiva de família a la visió integral de l'atenció a les persones. Els materials responen a un model de mirada educativa, preventiva i responsiva.

Què us oferim?

Una guia pensada per entrar en la dimensió familiar de les persones amb un format matricial: té diverses peces que no només encaixen, sinó que es complementen i es donen sentit entre si. La voluntat de l'equip creador ha estat que la forma mateixa del material i de les sessions de formació ajudin a entrar en aquesta mirada transversal de família.

El material està integrat per tres parts: aquesta presentació, un marc conceptual i els quatre mòduls en què hem dividit la formació: "Jo també formo part d'una família" (mòdul 1), "Les famílies contemporànies" (mòdul 2), "El treball amb les famílies" (mòdul 3) i "Contextos comunitaris i perspectives d'actuacions familiars" (mòdul 4).

El marc teòric consisteix en la fonamentació i el desenvolupament de les idees clau que han inspirat aquesta formació. El disseny del material està pensat perquè aquest apartat es pugui imprimir solt i així lliurar-lo a les persones que assisteixin a la formació perquè els serveixi de referència en els seus contextos de treball.

Com presentem els continguts?

Oferint un marc teòric, reflexions i arguments de fons que emmarquen i defineixen aquesta *mirada transversal de família*. L'han elaborat un equip de professionals molt bons coneixedors de la realitat del treball amb les famílies, un equip que sap albirar els horitzons possibles de la convivència, amb una esperança que rau en el més petit o essencial.

Presentant-vos quatre mòduls de treball, que es poden abordar en la seqüència que oferim o en un altre ordre. Cada un d'aquests mòduls, que està pensat per a cinc hores de formació, s'ha dividit en dues possibles sessions de dues hores i mitja. En cada un d'aquests mòduls hi ha eines perquè els formadors puguin fer, experimentar, reflexionar, revisar, ampliar els coneixements dels professionals que hagin entrat en el procés de formació, per tal d'enriquir la mirada a l'hora de treballar amb les persones.

L'objectiu de la formació és potenciar una experiència i unes bases de reflexió que permetin introduir millores en els àmbits de treball professional de les persones assistents incorporant-hi aquesta mirada transversal de família.

La mirada que ens ha inspirat i que volem traspasar amb aquesta guia està impregnada d'esperança, proximitat i creixement en benestar, i la metodologia que oferim als formadors que imparteixin aquesta formació té activitats, imatges, reflexions, experiències i pensaments que pretenen crear aquestes experiències entre els integrants del grup que assisteixin a les sessions formatives.

Com s'ha de fer servir la guia?

Els quatre mòduls dibuixen una línia que va des d'un mateix fins a les comunitats de vida en què treballem i vivim. Així mateix, en cada sessió hem proposat algunes activitats que ajudin a fer una reflexió més sistèmica, de replegament, i un altre grup d'activitats més diastòliques, d'obertura. Alhora, suggerim dei-

xar petits espais de silenci perquè cadascú senti ressonar el que s'acaba de fer, per endreçar idees, per anotar-les, per sentir-se un mateix.

A través dels quatre mòduls es pretén ajudar el grup a prendre consciència de com l'activitat professional pot aportar, recollir, posar en valor, sistematitzar i capitalitzar els elements de cada família. Per aquest motiu, cada sessió acaba amb una activitat breu de síntesi que consisteix en una construcció comuna entre tots i té una concreció física. La intenció és que el procés grupal porti a construir quelcom corpori (material, fàcil de muntar i desmuntar) que ajudi a visualitzar la construcció de l'espai simbòlic que és la família (la casa). Seria bo portar un registre fotogràfic del procés constructiu al llarg de les sessions.

Cada mòdul té:

- Una introducció que situa el tema en relació amb el conjunt de la formació i remet al marc teòric.
- Uns objectius.
- Uns conceptes clau (que trobaràs explicats o desenvolupats en els textos del mateix mòdul o referenciats al mòdul teòric).
- Unes finalitats formatives.
- Diverses activitats preparades per a dues sessions de dues hores i mitja cada una.
- Cada mòdul té una secció amb recursos per ampliar la formació, els coneixements.
- Orientacions metodològiques concretes.

Cada sessió té:

- Un text breu que n'explica les idees base.
- Activitats de dos estils:
 - > Més de replegament ("entrar a casa"), en què es presenten i treballen les idees bàsiques i les activitats per recollir, subratllar, ordenar el que ja sabem, per a l'experiència personal, professional i per a estudis i informació.
 - > Més d'obertura ("sortir fora"), en què es presenten i treballen les idees bàsiques per recollir, subratllar, ordenar el que ja sabem, per a l'experiència personal, professional i per a estudis i informació.

Presentació

Idees clau

Mòdul 1

Mòdul 2

Mòdul 3

Mòdul 4

Després de cada un dels moments hi ha d'haver un minut o dos de silenci: perquè el que acabem de fer ressoni en cadascú, per endreçar idees, per anotar-les, per sentir-se un mateix...

- Algunes frases inspiradores (d'autors o personatges cèlebres, o del nostre discurs al marc teòric).
- Recordatoris de metodologia o de les idees fonamentals de cada activitat o sessió.
- Les activitats ben descrites i, si és necessari, amb el material per realitzar-les.

A cada un dels mòduls es fan propostes d'activitats que es poden ajustar a la persona formadora i al grup. No es tracta d'aplicar-les totes, sinó de tenir clars els objectius i partir dels coneixements i de les competències del grup, així com de les seves necessitats.

És important que la persona formadora faciliti la cohesió del grup i també la inclusió de tothom per crear un clima de confiança i confiabilitat. Les actituds i la comunicació de la persona formadora són un model. Cal una manera de fer respectuosa, amb elements propis del llenguatge assertiu com l'escolta activa, el parafraseig, la pregunta, el parlar des del jo ("jo sento que..." i no "tu penses que...").

És important que la persona formadora arribi a l'aula amb prou antelació abans de començar la sessió, per tal de preparar la sala i revisar que tot estigui a punt, que dediqui temps per preparar els materials per a les activitats. Si és possible, pot col·locar-hi un aparell que deixi anar fragàncies (de lavanda, de cítrics, de pi...) perquè el seu efecte estimula i activa la ment i el cos.



Marc teòric i idees clau

Teniu a les mans el que constitueix el marc teòric, les reflexions i els arguments de fons que emmarquen i defineixen aquesta *mirada transversal de família*. L'han elaborat un equip de professionals molt bons coneixedors de la realitat del treball amb les famílies, un equip que sap albirar els horitzons possibles de la convivència, amb una esperança que rau en el més petit o essencial.

Saint-Exupéry explica, en un dels llibres més coneguts del món, *El petit príncep*, que quan ell estava molt perdut i sol el va desvetllar la veu d'un infant demanant-li una cosa aparentment absurda: que li dibuixés un xai. L'aviador va intentar-ho unes quantes vegades, però no va ser fins que va dibuixar una capsa amb tres forats, i va explicar al noi que el xai era dins, que va encertar el que el petit príncep volia!

El nostre material per fomentar la mirada transversal de família ha adoptat l'estil del petit príncep: fa una demanda, obre un diàleg, situa l'interlocutor en la situació de donar una resposta o de passar a l'acció. Estem convençuts que, quant a les famílies, no som nosaltres qui hem de definir ni acotar, sinó qui ha de plantejar bones preguntes i donar eines als assistents perquè cadascú dibuixi les seves respostes.

Entenem la casa com a construcció simbòlica de família, com aquella construcció relacional a la qual es pertany tota la vida, i que hom pot generar quan surt de les relacions originals que l'han aixoplugat per créixer. Tanmateix, en la nostra societat líquida, en què les relacions estan sotmeses a canvis constants, on hi ha tantes necessitats per cobrir (desnonaments, desplaçats, immigrants, precaris, nòmades en molts sentits...), podria semblar que no té gaire sentit parlar de casa com a símbol de família... Però les "cases flotants", els vaixells, també han de reunir una sèrie de característiques per poder navegar segurs i no diluir-se, aguantant embats i tempestes, i per constituir un espai on sigui possible viure. I pensem que potser té avantatges no estar fermament ancorats i arrelats a terra ferma! Que estar en un mitjà més fluid té avantatges.

A inicis del segle XXI i en el nostre context, el concepte de família ha evolucionat i s'ha diversificat molt, però tanmateix se'n conserva quelcom essencial i comú, que és molt valuós per a les persones i per a la vida en societat. S'expressi com s'expressi:

"El paradís és sota els peus de la mare", diu un immigrant senegalès a la impactant novel·la *Les formes del verb anar*, de Jenny Erpenbeck.

"Casa!" és el que criden alleugerits i contents els nens i les nenes que juguen a tocar i parar, quan arriben i toquen un lloc determinat, on "estan salvats", i des del qual poden fins i tot "salvar" algun altre jugador, si li toquen la mà. Però no és un lloc per estar-s'hi gaire, perquè s'aturaria el joc...

La història del símbol de l'@ que fem servir davant del domini de la nostra adreça electrònica té el sentit d'identificar el "lloc d'on som", des d'on ens adrecem als altres, on ens poden trobar. L'ús d'aquest símbol amb aquest significat va començar l'any 1971 quan l'informàtic Raymond Tomlison va necessitar un símbol per identificar el lloc on es trobava l'usuari, i va triar aquest perquè "no formava part de cap nom propi". Amb el primer missatge de correu electrònic, l'antiga @, gairebé obsoleta, es va convertir en el fil conductor simbòlic d'una revolució en les connexions humanes.

Per això, aquest material no té com a finalitat proporcionar una imatge concreta, sinó que convida, amb veu d'infant, a dibuixar una casa, l'espai simbòlic de la família.

Aquest material per fomentar la mirada transversal de família és una invitació a pensar en les famílies, a sentir-se part de la pròpia família, a reflexionar sobre les tasques a fer en l'acompanyament a les famílies. L'objectiu és ampliar el focus de l'individu al grup familiar, per fixar la mirada en els ulls que poden captar més des de la proximitat i la companyia curosa, per reconèixer que hi ha lloc per a l'esperança en les construccions relacionals que aporten seguretat, encara que no sempre se les pugui qualificar de felices ni d'exitoses.

Per què una mirada transversal de família?

Gràcies als moviments feministes hem après a incorporar la mirada transversal de gènere, que es pot entendre com una lluita per retirar la mirada patriarcal i masculina de la cultura, però també com l'avaluació sistemàtica de qualsevol acció planificada (lleï, política, programa) des de les implicacions que comporta per a les dones i els homes. Però, sobretot, fer transversal la mirada de gènere ha implicat un canvi en els mètodes de treball de les institucions, en totes les àrees i a tots els nivells.

La *perspectiva de família* significa aproximar-se a qualsevol fenomen o realitat tenint present la família com a construcció social i de les relacions humanes que se'n deriven. La integració de la perspectiva de família en l'elaboració d'una acció planificada (lleï, política, programa) suposa avaluar-ne les implicacions per als diversos tipus de famílies i els seus membres.

Analitzar o treballar amb perspectiva de família és aproximar-se a una realitat posant l'atenció en la construcció de la categoria de família i en l'enfocament no individualista, sinó en grups de relació, convivència i generació de més recursos. Aquesta perspectiva, com qualsevol altra, suposa mirar la realitat amb unes determinades ulleres que permeten veure coses que no podríem observar sense portar-ne, però que hi són. Aquestes ulleres ens ajuden a ampliar la visió i a ressaltar aspectes sobre les famílies que podrien passar desapercebuts o semblar inexistents si no tinguéssim les ulleres.

La *mirada transversal de família* fa evidents les diferències entre considerar-nos individus (tinguts en compte individualment) i membres de grups de convivència i relació (famílies), en un àmbit determinat o enfront d'unes necessitats concretes (salut, seguretat, alimentació, educació...), per trobar línies d'acció que tinguin en compte les relacions familiars i per superar les polítiques focalitzades només en els individus.

Incorporar la mirada transversal de família ha de permetre engrandir el capital personal o individual amb el capital social de cada família (que ja es reconeix, però només quan genera discri-

minació. Per exemple, quan el capital cultural de cada família incideix en els resultats d'escolarització dels fills; també en la cerca de feina, sabem que el capital social de la família pot activar i facilitar l'accés al primer lloc de treball dels joves). La mirada transversal de família amplia la mirada centrada en l'individu, el ciutadà o el consumidor, i enfoca la família, nucli de convivència i relació inserit en un context.

La mirada de gènere ens ha ensenyat que si els recursos o les ajudes van a les dones, aquestes els saben administrar perquè beneficiïn tota la família i es puguin generar unes relacions més sanes. A partir de la mirada transversal de gènere volem endinsar-nos en la mirada transversal de família.

La mirada transversal de família informa l'Administració de la necessitat d'actuar col·legiadament amb les famílies, que han de ser acompanyades i ateses des de qualsevol àmbit: habitatge, salut, educació, treball... perquè tot està vinculat i és interdependent. La nova mirada té com a base les famílies, com en segles passats comptaven els *focs* i les *llars*. Aquesta concepció més comunitària i arrelada als territoris i contextos incorpora dos conceptes més de fons:

- La mirada a la connexió entre persones i entre persones i xarxes de serveis i institucions del territori. Potencia l'economia resilient, la que no genera "residus": ni deixalles per al planeta ni pobres per a la humanitat.
- La mirada des de la vulnerabilitat i la cura que generen esperança, entesa com la possibilitat de crear més enllà del present.

La proximitat o, en el seu cas, el retorn a la proximitat (la casa, la companyia, l'hort, la intimitat...) és camí cap a la presència i cap al sentit. [...] El sentit de la proximitat mai serà el d'un món feliç i perfecte; tal vegada algú el considerarà massa modest però, això sí, no és un engany, i de vegades poc és molt.

Josep Maria Esquirol



Objectius

Els objectius als quals aquest material vol donar resposta són:

- Ampliar la mirada, inicialment centrada en l'individu, al membre d'una família, ja que som éssers en relació dins d'un sistema familiar.
- Adquirir la mirada sistèmica vers un mateix (el o la professional) en relació amb la família pròpia i amb les famílies amb qui es treballa professionalment.
- Integrar elements i continguts per fer possible la mirada sistèmica cap a les famílies que acompanyem, per entendre-les millor, per comptar amb tot el seu capital social com a energia per a la prevenció pel que fa a tota la població d'un territori o país.
- Defugir la mirada desesperançada sobre les famílies i sobre els entorns comunitaris, fruit de l'experiència de la societat líquida, les relacions inestables i del món VICA (volàtil, incert, complex i ambigu), i aportar elements que generin resiliència.
- Generar un espai d'intercanvi i apoderament per tal que el grup de professionals pugui identificar i reconèixer el seu potencial individual i col·lectiu.

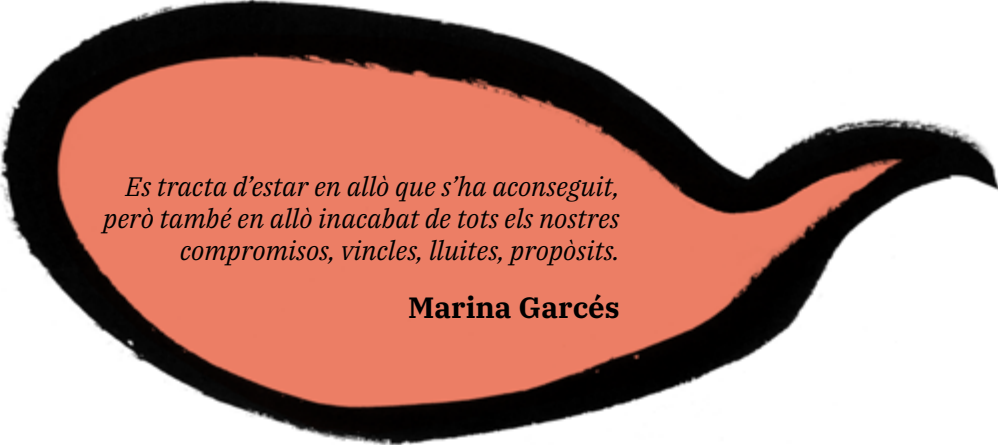
Partirem del reconeixement d'un mateix com a integrant d'una família per prendre consciència del lloc des d'on s'està treballant. Es tracta, en definitiva, de ser conscient de quina experiència acumula cadascú i de com ens condiciona la mirada vers les famílies que acompanyem. Una mirada autobiogràfica per reconèixer-nos és una eina i un mitjà de treball de què hem de tenir cura. "Si treballes i acompanyes famílies, comença per conèixer, estimar i acceptar la teva família d'origen."

A continuació, presentarem els elements que ajuden a entendre quins són els factors principals que fan que es pugui parlar de família. Introduïrem coneixements de psicologia familiar i de sociologia i un apunt sobre parentalitat positiva a fi que ens ajudin a parlar de les famílies i dels moments, fases i realitats que viuen i de com acceptem la diversitat familiar.

El treball amb les famílies des dels diferents perfils laborals i des de les xarxes d'intervenció o prevenció. Aquesta tercera part facilitarà la mirada comunitària i de xarxa de serveis i responsabilitats,

que pot articular-se com a mirada transversal de família a tota la societat per facilitar el suport a les famílies amb qui treballem. Articularem procediments no invasius per facilitar l'apoderament de les famílies, la seva autoorganització acompanyada.

Acabarem amb una mirada més de fons al context global i al marc de creences socials, morals, econòmiques i polítiques en què s'inscriuen les famílies, els que les acompanyem i tot el que fem, pensem i sentim. En aquesta darrera part trobareu pistes per ajudar a fer una lectura positiva i responsable del que podem fer per ser família, amb visió de futur. En aquesta reflexió més filosòfica trobareu referències al capital social, i a la simplicitat, coneixements de resiliència generativa i "d'astúcia conceptual de frontera"



*Es tracta d'estar en allò que s'ha aconseguit,
però també en allò inacabat de tots els nostres
compromisos, vincles, lluites, propòsits.*

Marina Garcés

Mòdul 1. Jo també formo part d'una família

Descobreix qui ets, però no t'aferris a cap definició. Muta les vegades que calguin per viure en la totalitat del teu ésser.

Claudio Naranjo

Tots som família. Tothom forma part d'una família i, per tant, tots tenim molta experiència en tot el que s'hi cou. Per això sabem que formar part d'una família i dels seus entramats pot ser un paisatge molt apoderador però, a voltes, també limitador.

FIGURA 1 ONE WORLD, ONE FAMILY



Font: https://charity.gofundme.com/media/large/user_photo-5611381021fe4.jpg?5dc9a72e9448d

En aquest sentit, cal recordar que tota criatura neix en el marc d'una família singular i d'un context particular que acull i sosté l'infant per tal que, a poc a poc, pugui créixer i desenvolupar-se de manera ajustada a l'entorn on viu. Tenint en compte que vivim en un món VICA (volàtil, incert, complex i ambigu) i que a la Terra món hi ha més de sis bilions de persones en unes 200 nacions amb

cultures diverses, tota persona està equipada per sobreviure en el seu context particular. Així, tot infant neix amb la capacitat d'adquirir les competències necessàries per sobreviure i desenvolupar-se en qualsevol indret del món, sempre que tingui un context familiar i social que el sostingui i l'acompanyi.

Per això, tots els professionals que ens dediquem a treballar per a les famílies hem de ser molt conscients, en tot moment, de la gran responsabilitat que tenim a l'hora de mirar, acompanyar, orientar o intervenir en el marc d'una família, sigui com sigui; sobretot perquè sabem que cada família és un món i es regeix per una cultura pròpia, teixida per un entramat de relacions i construïda en funció de la seva història i del context que l'acull.

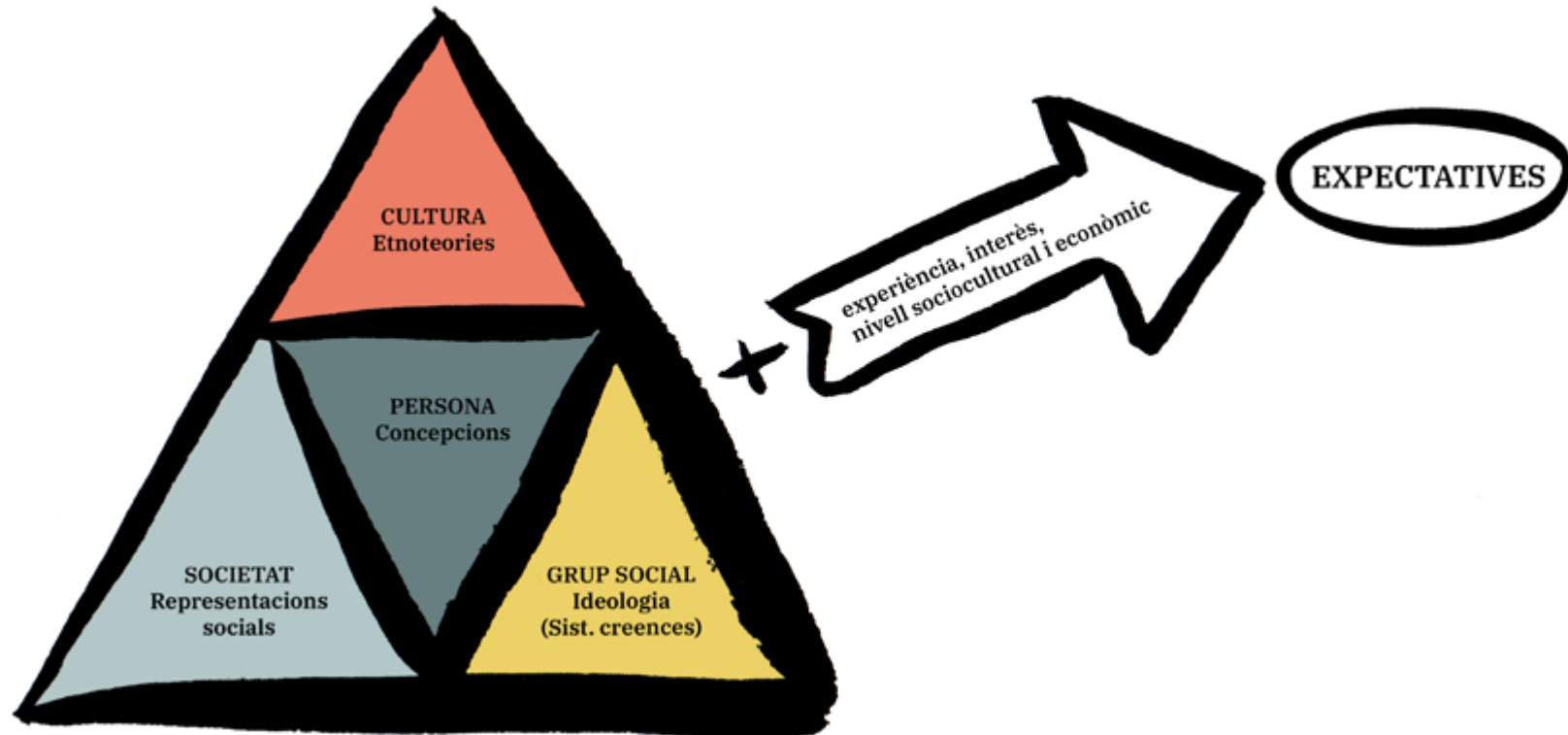
Tots aquests aspectes fan que hi hagi una gran diversitat familiar i, per tant, una gran complexitat a l'hora de gestionar-la; sobretot quan entre els membres d'una família hi ha moltes diferències i desconfiança davant la divergència. Aquesta desconexió pot generar mirades limitadores o actituds poc respectuoses vers la diferència. Tot i això, hem de recordar que hi ha més aspectes que ens uneixen que no pas ens separen, com el fet que tots ens adaptem al nostre context.

En aquest sentit, tal com ens indica Bronfenbrenner (1987), tot infant està condicionat pel seu entorn proper, la família o els amics, però també per entorns més llunyans, com els contextos laborals del seu pare o mare o les polítiques d'infància que impulsa el govern del seu país. Tots aquests contextos estan en constant interacció i són els que, de diferents maneres, van incidint en la vida i la construcció de la identitat i de les competències dels infants.

Tenint en compte aquesta visió ecològica i sistèmica del món, com a professionals hem de poder anar descobrint com les persones construïm les nostres idees, gràcies a la interacció amb els altres, en funció de la cultura, la societat i el grup social a què pertanyem. En aquest sentit, seguint el model de Palacios (2005) i Blanch (2010), podem dir que:

FIGURA 2 LA CONSTRUCCIÓ DE LES IDEES

Font: Blanch, S. (2010; adaptat de Palacios et al., 2005)



- Tal com es veu a la figura, les nostres idees es construeixen a partir de tres contextos diferenciats: la cultura, la societat i el grup social. Així, entenem que:
- Les *etnoteories* (cultura) són els coneixements i les pràctiques culturals.
- Les *representacions* (societat) són les convencions socials que guien les interaccions.
- Les *ideologies* (grup social) són el sistema de creences que comparteix un grup social.
- Les *concepcions* (persona) són la construcció del coneixement in-

dividual que fa cada persona a partir de la influència dels tres contextos anteriors.

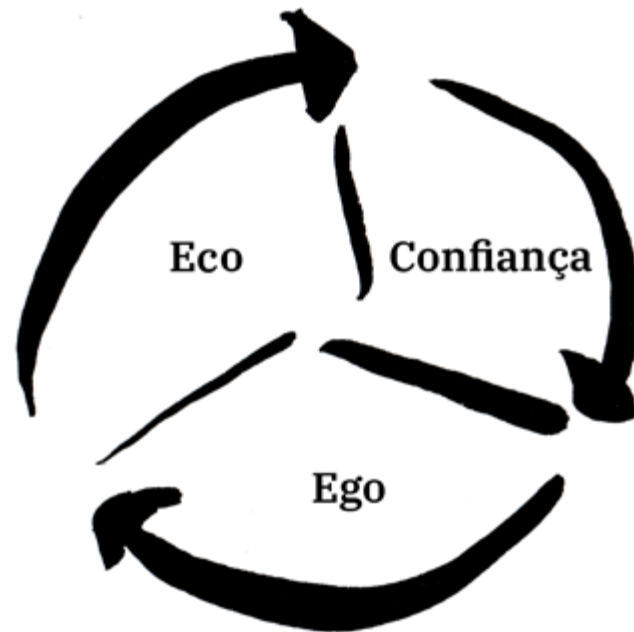
Per tant, tota persona mira la realitat de manera diferent en funció de les ulleres que porta i del territori per on ha transitat. La realitat és relativa, ja que depèn d'aquest filtre personal i col·lectiu que interpreta i ens acompanya en tot moment.

Les concepcions pròpies, per tant, es construeixen en interacció amb el context, alhora que les experiències i característiques per-

sonals, socials i emocionals ens ajuden a crear unes expectatives que actuen com a motor o fre per a les nostres accions en relació amb els altres.

D'aquesta manera, hi ha un joc interactiu constant entre el jo i els altres, entre la individualitat i la comunitat, entre l'*eco* i l'*ego* (Kumar, 2018).

FIGURA 3. INTERACCIÓ VITAL DE KUMAR

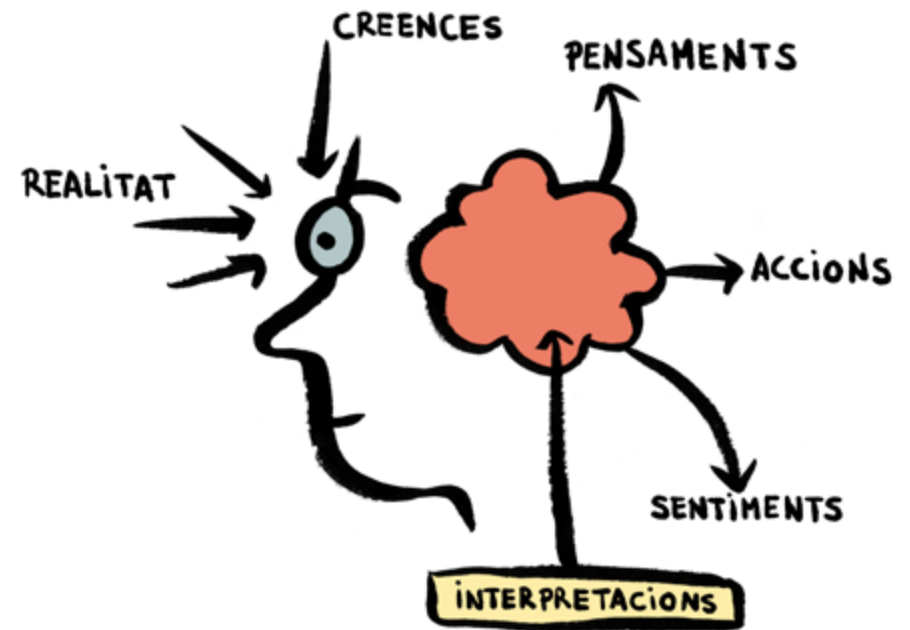


Font: Kumar, S. (2018)

Si unim aquestes dues visions, la sociocultural i la individual, podem explicar que les famílies es nodreixen dels coneixements adquirits a partir de la cultura, la societat en què viuen i els sistemes de creences compartits pel grup social. Alhora, cada persona adequa aquest saber compartit a les seves experiències personals i crea coneixements, concepcions, expectatives, estereotips i valors de caire individual.

Per tant, totes les persones estem impregnades d'unes idees que ens acompanyen allà on anem, tant si treballem com si no. Per aquest motiu, és imprescindible que tot professional faci un treball personal de coneixença profunda de les seves arrels per poder reconèixer quines ulleres porta quan mira el món i, així, identificar les emocions, els estereotips i les concepcions pròpies que li limiten o li faciliten la comprensió, l'actitud i la vinculació amb les famílies amb qui treballa.

FIGURA 4: LA CONSTRUCCIÓ DE LES CREENCES



Font: <https://danielvallesperiodista.com/creencias/>

En aquest sentit, ens pot ajudar a prendre consciència d'on venim i aprofitar cada situació que ens ofereix una família com a oportunitat de mirar-nos i repensar-nos com a professionals. Es tracta de poder reconèixer que aquesta mare "em costa" i d'analitzar què

em neguiteja: la seva manera de criar, la seva manera de parlar, el desconeixement de la seva cultura, l'olor... Aquestes experiències ens poden fer de mirall i connectar amb aquells aspectes propis en què cal posar atenció per créixer com a professionals.

D'altra banda, en la nostra feina també incideixen, de manera significativa, les expectatives (conjunt de desitjos, aspiracions i prediccions al voltant d'una persona o aspecte concret). Es construeixen a partir de creences i concepcions emmarcades en un context sociocultural concret i fluctuen en funció dels coneixements i de les experiències adquirides al llarg del cicle vital.

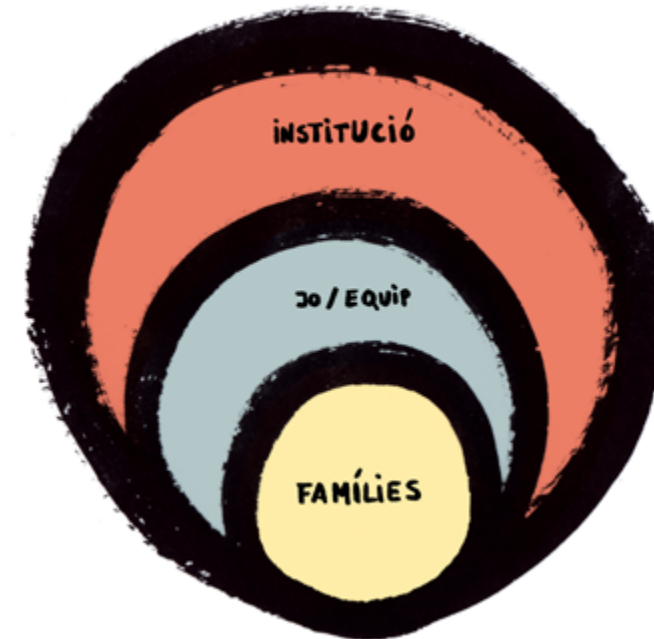
La funció de les expectatives és adaptativa, ja que faciliten poder interpretar i actuar en una realitat complexa. Ens ajuden a predir el que és més possible que succeeixi en una situació, acció, actitud, etc. en un context determinat (Blanch, 2010, p. 78). Les nostres expectatives són mediadores de les interaccions de les famílies de la mateixa manera que les de les famílies ho són respecte del nostre rol com a professionals, i a escala personal també es posen en joc durant el treball conjunt. En aquest sentit, poder explicitar les expectatives que tenim davant de la nostra feina, davant del treball amb una família en particular, ens pot ajudar a adequar-les, si cal, per fer-les més ajustades a la realitat.

En aquest sentit, les expectatives ens poden servir de motor per avançar i motivar-nos, però també poden limitar-nos. Quan assumim una sèrie d'idees sobre una família i les nostres expectatives són baixes, sense adonar-nos-en limitem les accions i les possibilitats i propiciem que les nostres expectatives es compleixin. Aquest fenomen és l'anomenat *efecte Pigmalió* (Rosenthal, Jacobson, 1968). Altres autors han analitzat la influència de les expectatives en la conducta (Hattie, 2017; 2009), en relació amb els aprenentatges, però també en l'àmbit familiar (Blasco, 2018), com a aspecte clau per a l'èxit educatiu. Pel que fa a la criança, Blanch destaca que les expectatives parentals incideixen en la conducta de pares i mares respecte a les seves criatures. Així doncs, hi ha moltes evidències de la influència de les expectatives en la conducta en molts camps de coneixement. Per tant, quan plantegem un repte inicial amb una família, és important conèixer les nostres expectatives i les de

les famílies per poder ajustar-les i que actuïn com a motor i no com a fre.

Ja en un marc més professional, voldríem esmentar la importància de tenir cura del jo, cuidar-se per poder acompanyar els altres de la millor manera possible. En aquest sentit, des d'una mirada d'anàlisi de grup, cal esmentar que el treball individual o en equip està sotmès i modelat almenys per dues forces importants: la institució des d'on es treballa, amb la seva pròpia cultura i recursos, i la pressió de les famílies.

FIGURA 5 DIAGRAMA LA CURA DEL PROFESSIONAL (ADAPTAT DE SUNYER)



Font: diagrama adaptat de Sunyer (2018)

Per això, és important treballar en equip i supervisar-nos la feina que fem amb les famílies per poder revisar i contrastar la nostra mirada amb la dels altres membres de l'equip (Gimeno *et al.*, 2019).

Referències bibliogràfiques del mòdul 1

BLANCH, S. (2010). *Expectatives parentals i pràctiques socioeducatives familiars. Influència mútua*. Tesi doctoral. Barcelona: UAB. Disponible a: <https://www.tdx.cat/handle/10803/4781>

BLASCO, J. (2018). *¿Los programas para fomentar la implicación parental sirven para mejorar el rendimiento escolar?* Fundació Jaume Bofill. Disponible a: <https://www.fbofill.cat/publicacions/los-programas-para-fomentar-la-implicacion-parental-en-la-educacion-sirven-para-mejorar>

BRONFENBRENNER, U. (1987). *La ecología del desarrollo humano*. Barcelona: Paidós.

GIMENO, X.; MARTÍNEZ, R.; CARETA, A.; BALLESTEROS, N. (2019). "Recursos creatius en la formació i supervisió de professionals de l'educació: l'experiència de l'Equip BES (Barcelona Espai de Supervisió)". *Revista Catalana de Pedagogia*, 16, 219-237. Disponible a: <https://publicacions.iec.cat/repository/pdf/00000280/00000002.pdf>

HATTIE, J. (2009). *Visible learning. A synthesis of over 800 meta-analyses relating to achievement*. Routledge.

HATTIE, J. (2017). *"Aprendizaje visible" para profesores*. Madrid: Paraninfo Universidad.

PALACIOS, J.; RODRIGO, M. J. (ed.) (1998). *Familia y desarrollo humano*. Madrid: Alianza.

ROSENTHAL, R.; JACOBSON, L. (1980). *Pygmalion en la escuela. Expectativas del maestro y desarrollo intelectual del alumno*. Madrid: Marova.

SUNYER, J. M. (2018). *Escritos grupoanalíticos. Todo un tiempo aprendiendo*. Madrid: Vive Libro.



Mòdul 2. Les famílies contemporànies

El millor d'aquesta llar és amb qui la comparteixo.

Anònim

El relat d'aquest mòdul neix dels interrogants que emergeixen quan acompanyem i treballem amb famílies i la nostra intenció és provocar l'intercanvi i el debat entre els i les professionals en la reflexió sobre les famílies. Volem construir una mirada que se centri en el present, però que també incorpori la perspectiva de futur, de manera que s'ampliï l'univers simbòlic de les nostres concepcions. No obstant això, som conscients que es podrien incorporar preguntes i respostes diferents i obrir altres portes de reflexió.

El recorregut pels continguts teòrics ens convida a descriure com són les famílies quan se senten sanes i fortes, i a observar l'adaptabilitat i la plasticitat familiar al llarg del cicle de vida. També ens fa reflexionar sobre la capacitat de reversibilitat familiar i com aquesta afavoreix l'apoderament en connexió amb la comunitat. Seguidament, emmarcarem la parentalitat positiva en la responsabilitat entre les persones, la comunitat i l'Estat, i finalment incidirem en la necessitat que les estratègies de suport a les famílies tinguin presents els estils de relació paternofilials.

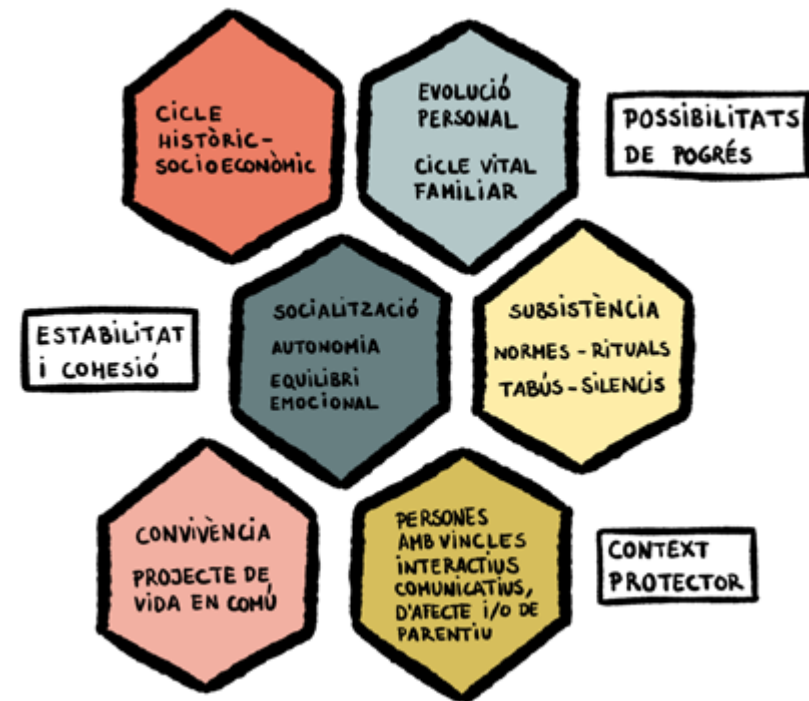
Què entenem per *família*?

Des d'un enfocament constructivista i sistèmic (Bronfenbrenner, 1987), podem identificar la *família* com el sistema protector primari present a totes les cultures, que garanteix la supervivència, ofereix estabilitat integral als seus membres i permet la cohesió entre les persones que en formem part més enllà de la consanguinitat. Amb tot, és un sistema obert que incorpora influències a diferent escala (amistats, escola, feina, veïnatge, comunitat, serveis de suport, esdeveniments històrics, condicions socioeconòmiques, canvis socials, entre d'altres).

La família es desenvolupa i es transforma al llarg de tota la vida i requereix que els seus membres tinguin la voluntat i el compromís de compartir un projecte de vida perdurable en el temps.

Parlem de *família* quan pensem en l'escenari principal on es produeix l'aprenentatge personal per afrontar reptes, responsabilitats i compromisos, i on es donen les condicions per generar i preservar l'interès comú. Així doncs, pensar en la família ens remet a socialització, solidaritat i progrés:

FIGURA 6 LA FAMÍLIA: FACTORS PRINCIPALS



Font: elaboració pròpia a partir del Pla interdepartamental de suport a les famílies (2018-2021) de la Generalitat de Catalunya

Com són les famílies avui?

Convé reconèixer i acceptar l'heterogeneïtat i la diversitat que hi ha avui en dia en les maneres d'organitzar-se i vincular-se dins de la família, tot posant en relleu les diferents estructures i els funcionaments de les constel·lacions familiars contemporànies. Com diu Traveset (2012), totes les famílies són bones i correctes i a la vegada són entre si molt diferents.

Una cosa en comú que podem trobar en totes les famílies és el vincle emocional entre els seus membres, com s'expressa l'amor en aquest sistema i, si és el cas, com s'hi exerceix la parentalitat positiva.

Les tipologies de famílies es poden definir d'acord amb criteris complementaris i simultanis com l'estructura (tradicional, monoparental...), la formació (reconstituïda, enllaçada...), les circumstàncies de l'entorn (procés migratori, condicions econòmiques adverses...), els estils de relació (autoritat, distribució de rols...), entre d'altres. Tarradellas (2007), per exemple, diu que hi ha identificades gairebé 60 tipologies de famílies en funció de factors com la constitució legal, la cultura, la procedència, el tipus d'embaràs, les diferències ètniques o lingüístiques o l'edat dels progenitors. Més recentment, Blanch, Gimeno i Careta (2016) proposen fer aquesta classificació segons uns determinats eixos: l'origen, l'estatus socio-cultural i el poder adquisitiu; el nombre de fills i altres parents; las casuístiques familiars relacionades amb la ubicació, la presència i la interacció entre els adults; la generació de vincles fraternals entre els infants; la mirada i la vivència en les relacions entre els adults i els infants; i finalment l'estil de criança.

D'altra banda, totes les famílies creixen i es desenvolupen seguint un procés dinàmic, genuí i únic que es reflecteix en el *cicle de vida familiar*. Segons Steinglass (1989), aquest cicle té tres fases successives i interconnectades: *a)* l'establiment de límits i la formació de la identitat familiar; *b)* el compromís i l'estabilitat; i *c)* la revisió de la història de la identitat i l'establiment del llegat. A cada fase correspon un conjunt d'actituds, hàbits, creences, rols i funcions particulars, i és molt rellevant la manera com la família transita d'una fase a l'altra.

Es tracta, doncs, d'estar pendents de com la família fa el procés de canvi (morfogènesi) per tal de valorar on necessita suport i en què és autònoma. Per això cal detectar quan s'obre la família i observar com modifica de manera significativa el seu funcionament. Hi ha elements estructurals contemporanis que incideixen directament en aquest procés, que cal tenir molt presents: *a)* la retroalimentació familiar que fa emergir les expectatives d'èxit i fracàs generades dins el sistema familiar i com es pot ajudar a transformar-los; *b)* com cada persona entén i cerca el benestar i la felicitat i fins a quin punt es vol arriscar o si opta per renunciar-hi; *c)* com es nodreixen els afectes, es mantenen les lleialtats, es generen mecanismes eficients per a l'autosuficiència i s'estableixen estratègies de suport mutu; *d)* si les relacions sentimentals es contaminen dels paranyes de l'amor romàntic i si el patriarcat demana la idealització de la relació pater-nofiliar quan apareixen les dinàmiques familiars relacionades amb les noves perspectives de gènere i identitat fins ara rebutjades.

Pel que fa als factors i les sinergies familiars de fortaleza (Land, citat per J. Rosales, 2016), podem dir que són: *a)* una *família sana* estableix relacions i interaccions harmòniques quan assumeix els seus punts febles, preveu les situacions i les aborda des de l'inici, de manera que no s'arriba a punts crítics; *b)* una *família forta* estableix rols de col·laboració igualitària i entusiasta en el marc del benestar col·lectiu.

Hellinger (1973) afirma que l'amor no és suficient per avançar cap a la felicitat, el benestar o l'èxit. Argumenta que en les constel·lacions sistèmiques l'amor només pot créixer i prosperar quan *a)* es donen unes condicions concretes: es garanteix el dret de pertinença i el respecte de totes les persones que formen part de la família al llarg de les generacions, de manera que tothom hi està inclòs; *b)* hi ha un equilibri entre *donar* i *rebre*; i *c)* tots els membres de la família poden tenir les mateixes possibilitats de desenvolupament mitjançant la jerarquia en les relacions i la definició de diferents funcions de cada persona dins el sistema familiar.

Així doncs, quan es conjuguen els atributs *sana* i *fora*, la unitat de convivència pot progressar davant d'una situació de crisi perquè hi ha un equilibri que genera escenaris de maduresa i benestar per al sistema familiar i les persones que en formen part. En aquest

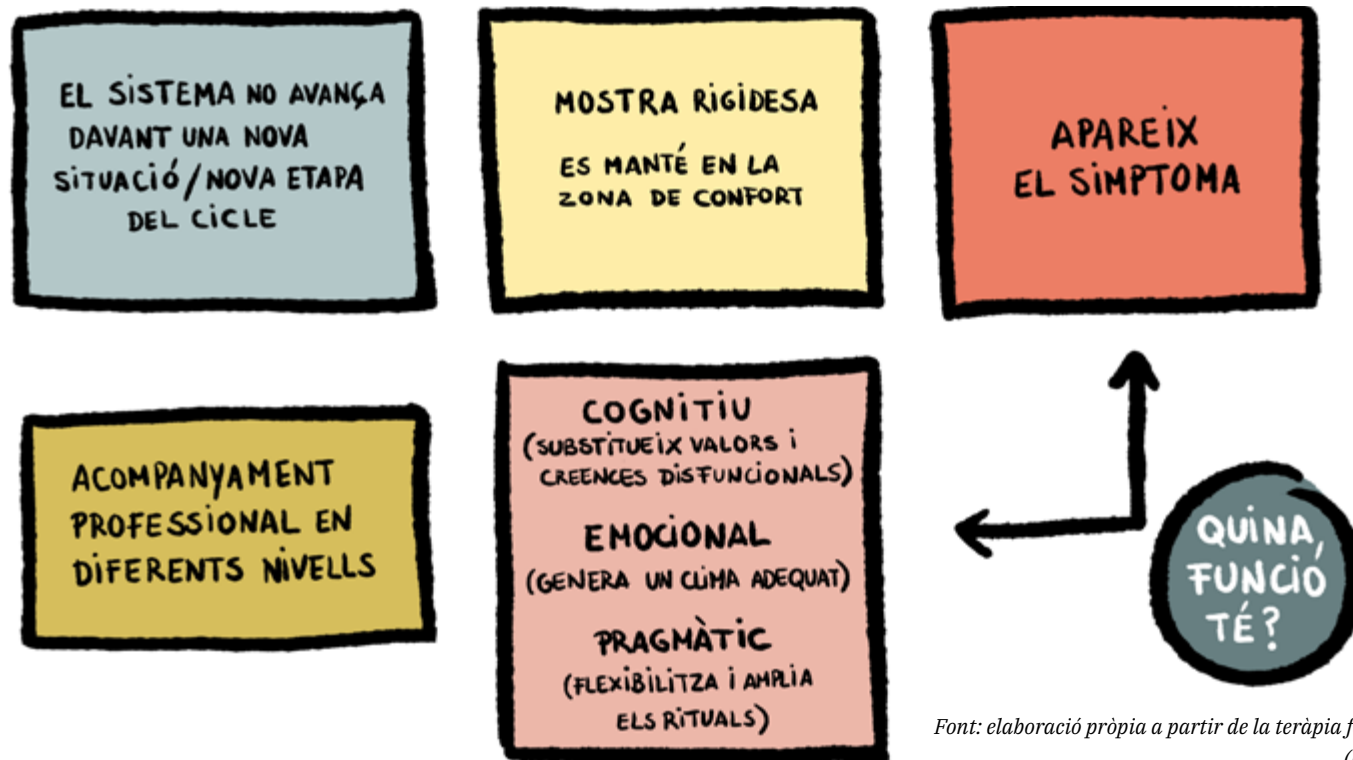
context, el lideratge, l'adaptabilitat i la flexibilitat dins el sistema familiar, així com el repartiment equitatiu del poder, són aspectes clau, i permeten aprofitar l'impacte positiu de la xarxa de suport i de proximitat (Tsitiridou, Evangelou, 2019).

D'altra banda, sabem que a l'acompanyament i al treball amb famílies cal incorporar-hi els mètodes i les tècniques que es nodreixen de la intel·ligència emocional, la neurociència i l'atenció plena o *mindfulness*, perquè ens poden ajudar a avançar de manera integral i positiva. En aquesta línia, Horno (2019) considera que el desenvolupament de l'*alegria* és clau en l'assumpció de la responsabilitat sobre la vida i l'equilibri vital. Insisteix així mateix que els valors s'eduquen, i que als valors s'hi arriba mitjançant l'*alegria* i la consciència dels petits moments del dia a dia que són motor de vida i desenvolupament.

Per què hi ha famílies estancades?

El model d'intervenció i acompanyament des de l'enfocament sistèmic considera el *síntoma* com un senyal que ajuda a veure si la família té dificultats per superar l'etapa en què es troba i transitar cap a la següent, si té dificultats per adaptar-se al canvi i gestionar els elements estressants interns i externs. En aquest cas és necessari i convenient un acompanyament cognitiu, emocional i pragmàtic per aconseguir que la família pugui donar-se suport mútuament:

FIGURA 7 ESTANCAMENT I FAMÍLIES



Font: elaboració pròpia a partir de la teràpia familiar sistèmica (Fernández, 2016)

Les estratègies d'acompanyament i treball amb les famílies han de ser sensibles a les fortaleses i als factors de protecció individuals i familiars, i també a les relacions amb l'entorn i la comunitat que promouen la capacitat i la millora de la qualitat de vida. Convé reforçar els sentiments de competència i confiança de tots els membres de la família i possibilitar-ne l'autonomia davant les dificultats, perquè puguin desplegar el seu projecte de vida. Com diu Traveset (2014), el món intern i la nostra capacitat perceptiva es troben en un procés de canvi constant, les estructures adaptatives evolucionen amb el transcurs del temps; per això les crisis sempre són símptoma d'evolució.

Com s'apoderen les famílies?

Evolucionar en la interacció familiar implica posar en marxa la *capacitat d'adaptabilitat familiar* per afrontar i resoldre les demandes de l'entorn, i també per trobar canals per assolir l'apoderament des de la proactivitat.

En aquest context, és imprescindible tenir present la *plasticitat familiar* perquè dona resposta a les necessitats dels diferents membres de la família respectant-ne la singularitat. Barudy i Dantagnan (2010) argumenten que té a veure amb les habilitats parentals que es van aprenent al llarg de la vida quant a les funcions nodridora, socialitzadora i educativa.

Per això, la mirada transversal de família demana que activem la plasticitat i l'adaptabilitat en tots els membres de la unitat familiar, que provoquem sinergies positives i sanes des de la corresponsabilitat familiar i una xarxa d'intercanvi compassiva, que generem espais i plataformes d'acollida, de suport pràctic, des d'on es puguin aprofitar les oportunitats i construir nous escenaris connectats a la comunitat.

Es tracta de fer un pas endavant des de la mirada transversal de família: aprofitem tots aquells recursos que la família desplega i crea des de la seva singularitat, però també ens interessa descobrir la

seva capacitat de reversibilitat. Prendre consciència de la capacitat de reversibilitat familiar enforteix la interdependència i interconnexió de la família amb la comunitat.

La reversibilitat depèn de la intencionalitat perquè consisteix a focalitzar i guanyar perspectiva i alhora gaudir dels èxits i generar reptes, com afrontar les pors i les dificultats. Fa referència a la seguretat que té la família, al sentiment de protecció que experimenta perquè hi ha una xarxa de suport interna i externa que impulsa a la recerca de noves respostes, ajuda a assolir fites i a superar els desafiaments, cosa que té impacte en la millora de la qualitat de vida. Permet escollir i créixer, evolucionar de manera proactiva cap al futur pròxim, reforça la perspectiva comunitària i ofereix una visió esperançadora.

Metafòricament, la reversibilitat ens fa mirar la interacció familiar com si fos una peça de roba polifacètica: tan aviat la pots fer servir del dret com del revés, i cada cara aporta un valor afegit, una utilitat diferent, un recurs nou... També remet a la capacitat de decisió i d'implicació a diferents nivells que té la família (pot aprendre a ser estratègia, pot fer servir "el revés del tennis" i "jugar amb una o dues mans", invertint la força per potència, encara que jugui amb menys velocitat).



Què ens aporta la *parentalitat positiva*?

La primera referència legal que en tenim és a la Convenció sobre els Drets de l'Infant de les Nacions Unides (1989), en què es posa

en valor la família com a grup fonamental de la societat i medi idoni per al creixement dels infants, i en què es reconeix l'exercici de la *parentalitat responsable i positiva* independentment de l'estructura i la composició familiar.

Parentalitat positiva	Necessitats dels infants i adolescents	Progressos en el desenvolupament
Vinculació afectiva	Vincles estables, saludables i protectors	Seguretat, confiança i sentiment de pertinença
Estructuració	Límits clars, flexibles i supervisió	Internalització de normes i valors
Estimulació	Oportunitats d'aprenentatge	Promoció de competències cognitives i socioemocionals
Reconeixement i acceptació	Escoltar, respondre i valorar la seva experiència personal	Autoconcepte, autoestima i respecte mutu
Capacitació	Enfortir les seves capacitats com a agents actius	Autoregulació, autonomia i cooperació
Educació sense violència	Preservar els seus drets i la seva dignitat personal	Protecció de la violència dels altres i respecte per si mateix

Posteriorment, la Recomanació REC (2006) 19, del Comitè de Ministres d'Europa, relacionada amb el suport a l'exercici positiu de la parentalitat, vincula la parentalitat positiva amb la predisposició dels progenitors i tutors que s'ocupen de la cura i l'educació dels infants i adolescents dins de l'entorn familiar. Posa èmfasi en les actituds i la forma d'interaccionar en les relacions paternofili- als (tenir cura dels infants i adolescents, protegir-los i educar-los, sense violència i amb reconeixement); descriu la intencionalitat clara de conèixer i entendre els infants i adolescents, oferir-los seguretat i estabilitat; i opta per establir límits i valors que afavoreixin el seu desenvolupament integral, la resolució positiva dels conflictes sense recórrer al càstig.

De mica en mica, la parentalitat positiva adquireix identitat pròpia en les polítiques públiques preventives: es despleguen mesures administratives, legislatives i financeres concretes i es defineixen recomanacions per articular programes i serveis a favor de les famílies, així com de suport als i les professionals de l'àmbit.

A partir dels anys noranta augmenten les iniciatives vinculades a la parentalitat positiva en les polítiques europees, estatals, autonòmiques i locals de suport a les famílies, com ara la Xarxa d'Iniciatives d'Atenció a la Infància i les Famílies (XIAIF), la Xarxa 0-6, Aprendre Junts-Créixer en Família, Espais Familiars, Espai Nadó, entre altres. En paral·lel, s'implementen projectes vinculats a ini-

ciatives d'organitzacions no governamentals i del tercer sector que han permès establir escenaris diferents i complementaris relacionats amb la criança positiva i responsable. G. Badia i S. Blanch (2015) expliquen que hi ha experiències que evidencien la importància del suport parental per a la millora del desenvolupament i les relacions socials dels infants; i també consideren imprescindibles les formacions adreçades als i les professionals que han d'implementar els programes i fer-ne el seguiment posterior.

En el cas de Catalunya, s'opta per la denominació *criança positiva* perquè l'etimologia de *parentalitat* refereix a la qualitat d'ésser pares o mares i no tant a l'acció de criar i educar (Martorell, 2013). També, a partir de llavors, es vincula *criança* als adjectius *respectuosa* i *compartida*. La *criança* és la cura i l'educació específica que es desenvolupa al llarg de la infància i l'adolescència i finalitza quan els fills i filles arriben a la joventut, quan són capaços de tenir cura de si mateixos i de qui i què els envolta.

D'altra banda, en paral·lel, s'incorpora a aquest univers conceptual també la *criança responsable* (Hepworth, 2014), que reconeix que les funcions protectores i educatives es desenvolupen des de la corresponsabilitat en la parentalitat a tres bandes: les persones que formem part de la vida dels infants, la comunitat i l'Estat. Així doncs, la nova perspectiva permet donar suport i acompanyar des de la proactivitat per optimitzar el desenvolupament integral i l'educació familiar, potenciar les xarxes de suport formal i informal, i facilitar la participació de les famílies a tots els nivells. G. Badia i S. Blanch (2015) fan referència a diferents estudis que avalen els efectes de la criança positiva a curt i llarg termini, amb un impacte positiu per al desenvolupament de l'infant dins la família i, per extensió, dins la comunitat (Woodhead, Oates, 2009).

Per què centrem l'atenció en les competències parentals?

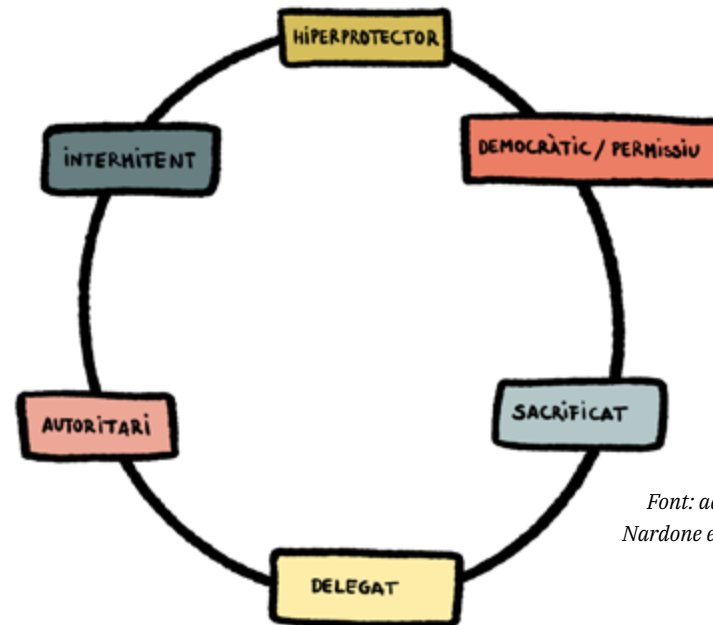
Entenem que la relació familiar és bidireccional i afavoreix tant un procés d'autonomia/emancipació dels fills i filles com el desenvolupament

personal dels adults que els acompanyen i en tenen cura, de manera que s'estableix un marc en què la relació es transforma i necessita anar reajustant-se. En aquest sentit, Martín, Quintana i altres (2009) proposen desenvolupar programes de parentalitat positiva al llarg de tres generacions posant el focus en diferents dimensions: les pautes educatives parentals, la qualitat de la interacció entre pares i fills i el foment del bon funcionament familiar com a sistema.

L'exercici de la parentalitat i els rols familiars reben la influència dels models o patrons que s'han viscut en la infantesa i al llarg de l'adolescència. També s'ha de tenir present l'autopercepció de l'eficiència parental, així com els factors biològics, els processos d'aprenentatge i el context sociocultural en què s'ha desenvolupat cada persona i, especialment, com i on s'ha format i ha crescut la família.

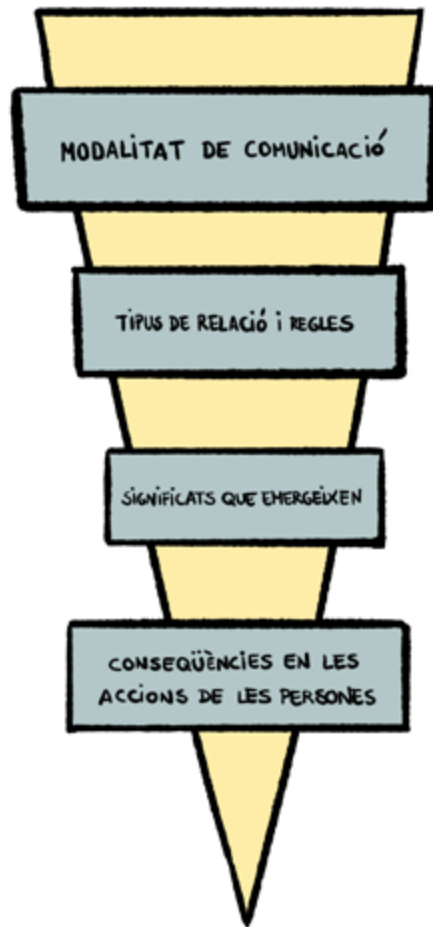
Pel que fa als estils d'interacció familiar, Nardone *et al.* (2003) defineixen sis models de família segons quatre eixos que permeten identificar la tendència de cada nucli de convivència:

FIGURA 8 ESTILS D'INTERACCIÓ FAMILIAR: MODELS



Font: adaptació de Nardone *et al.* (2003)

FIGURA 9 ESTILS D'INTERACCIÓ FAMILIAR: EIXOS



Font: adaptació de Nardone et al. (2003)

En tot cas, hi ha moltes famílies que adopten fórmules mixtes pel que fa als models. Per exemple, Millet (2016) detecta un nou estil que denomina *hiperpaternitat* en infants i adolescents envoltats per adults i referents que adopten diferents rols de cura responsable i

opten per l'educació no violenta, però que no els deixen avançar cap a l'autonomia i s'enroquen en una postura de sobreprotecció o d'exigència que cerca la perfecció per damunt del benestar.

En conclusió, les famílies són com són, i als qui les acompanyem no ens importa tant tenir-les classificades com rescatar-ne el potencial, el que ja estan exercint, i potenciar-lo en benefici de totes les persones que en formen part i en benefici de la comunitat.

Possibilitar que les famílies siguin cada vegada més sanes i fortes demana posar atenció en la seva transició per les fases del cicle de vida familiar: observar com posen en joc la plasticitat familiar, l'adaptabilitat quan responen de manera eficient davant les necessitats i els reptes i com despleguen la reversibilitat familiar.

D'acord amb la concepció de la criança positiva i responsiva, els infants i els adolescents necessiten la cura, l'atenció i el guiatge dels adults que els fan de referents i cuidadors perquè puguin créixer i desenvolupar-se íntegrament amb l'orientació i el suport de la comunitat i l'Estat.

En tot cas, l'acompanyament i el treball amb famílies ha de ser necessari i és convenient *avançar en equip* en el projecte de vida compartit i ser permeable al suport del capital social. Això implica identificar el valor únic i personal de cada membre de la família i treure profit de la suma dels talents individuals.

Volem crear i reforçar aquells mecanismes intrafamiliars i interfamiliars facilitadors de la complementarietat en un equilibri ajustat entre les capacitats personals, el suport extern per part de la comunitat i l'orientació i l'acompanyament dels equips professionals de l'àmbit, tot plegat sota el paraigua de les polítiques de família i en el marc dels programes i serveis universals i preventius.

A mesura que creixis, t'adonaràs que tens dues mans: una per ajudar-te a tu mateixa i l'altra per ajudar els altres.

Audrey Hepburn

Referències bibliogràfiques del mòdul 2

Llibres

HORNO, P. (2017). *Educando la alegría*. Ed. Desclée de Brouwer.

MARTÍNEZ, O. (2001). *Marco teórico para la acción social con familias. Encuentro estatal del Programa de familia*. Madrid: Ed. Cáritas.

MILLET, E. (2016). *Hiperpaternidad. Del modelo “mueble” al modelo “altar”*. Ed. Plataforma Actual.

NADORNE, G. *et al.* (2003). *Modelos de familia. Conocer y resolver los problemas entre padres e hijos*. Ed. Herder.

PARELLADA, C.; TRAVESET, M. (2014). *Las redes sutiles de la educación. Las ideas clave de la pedagogía sistémica multidimensional*. Barcelona: Ed. Octaedro.

RODRIGO, M. J. *et al.* (2015). *Guía de buenas prácticas en parentalidad positiva. Un recurso para apoyar la práctica profesional con familias*. Madrid: Ed. Federación Española de Municipios y Provincias (FEMP).

RODRIGO, M. J.; MÁIQUEZ, M. L.; MARTÍN, J. C. (2010). *Parentalidad positiva y políticas locales de apoyo a las familias. Orientaciones para favorecer el ejercicio de las responsabilidades parentales desde las corporaciones locales*. Madrid: Ministerio de Sanidad y Política Social. Federación Española de Municipios y Provincias.

Articles i altres publicacions

BADIA, G.; BLANCH, S. (2015). “A criar fills, se n’aprèn? Una anàlisi de programes que enforteixen les capacitats parentals”. *Informe breu*, 57. Ed. Fundació Bofill. Disponible a: <https://www.fbofill.cat/publicacions/criar-fills-se-napren>

BARUDY, J. (2013). “Los buenos tratos a la infancia: parentalidad, organización cerebral y resistencia”. Disponible a: <https://es.sli-deshare.net/YSSEJ/buen-trato-parentalidad-organizacin-cerebral-resiliencia-25713886>

BLANCH, S. (2010). *Expectatives parentals i pràctiques socioeducatives familiars. Influència mútua*. Tesi doctoral. Barcelona: UAB. Disponible a: <https://www.tdx.cat/handle/10803/4781>

BLANCH, S.; GIMENO, X.; CARETA, A. (2016). *Territoris d'intersecció entre els centres educatius i les famílies. Un estudi en l'etapa de l'educació infantil*. Bellaterra: ICE-UAB. Disponible a: <http://comunidad.psyed.edu.es/file/view/14006/blanch-gimeno-i-careta-2016-territoris-d%E2%80%99interseccio-entre-els-centres-educatius-i-les-families>

CERVERA, S. (2004) “La família funcional”. Portal *Vivir en familia.net*. Disponible a: <http://www.vivirenfamilia.net/articulo/la-familia-funcional/>

CONSELL D'EUROPA. Recomanació REC (2006) 19 del Comitè de Ministres als estats membres sobre polítiques de suport a l'exercici positiu de la parentalitat (adoptada pel Comitè de Ministres el 13 de desembre de 2006 en la 983a reunió dels delegats dels ministres). Disponible a: http://www.fedepe.org/pdf/Recomendacion_ejercicio_parentalidad.pdf

DIXIT CENTRE DE DOCUMENTACIÓ DE SERVEIS SOCIALS. (2017). Dossier temàtic *Parentalitat*. Barcelona: Departament de Treball, Afers Socials i Famílies. Disponible a: https://dixit.gencat.cat/web/.content/home/04recursos/01dossiers_tematicos/2017/20170914_parentalitat/dossier_tematico_parentalitat.pdf

MARTÍNEZ, C. (2014). “Capacidad, habilidad, plasticidad. ¿Puedo ser y soy eficiente como padre o madre?”. Disponible a: <http://resilienciainfantil.blogspot.com/2014/04/capacidad-habilidad-plasticidad-puedo.html>

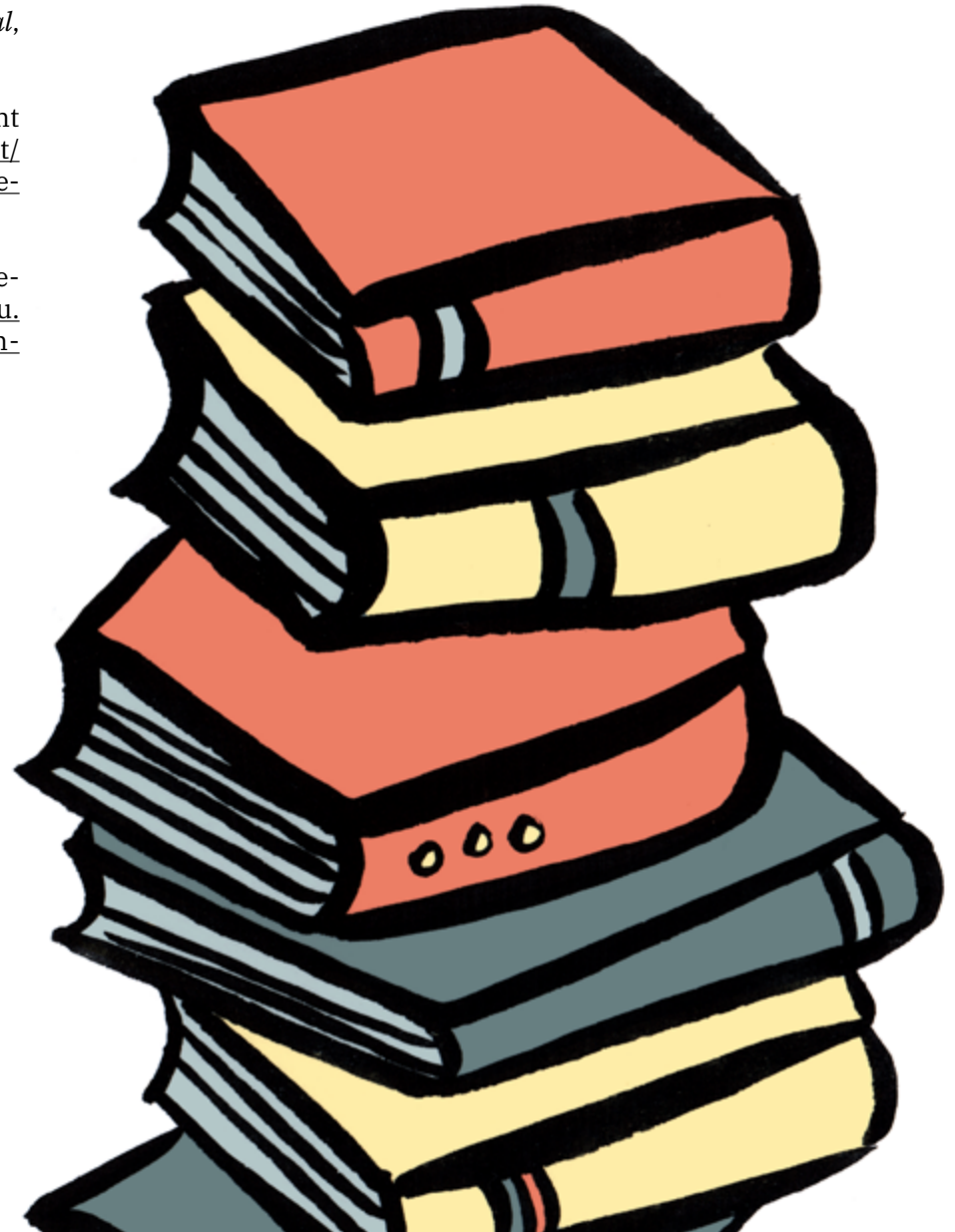
NUEVO, M. (2018). “Tipos de hiperpadres: así son los padres helicópteros, las madres tigre, padres secretario...”. Portal *Hacer Familia*. Disponible a: <https://www.hacerfamilia.com/familia/tipos-hiperpadres-padres-helicoptero-madres-tigre-padres-agenda-20180125141026.html>

ROSALES VALLADARES, J. (2016). "Claves para contar con una familia funcional". Disponible a: <https://www.enfoquealafamilia.com/single-post/2016/02/22/Claves-para-contar-con-una-familia-funcional>

SALLÉS, C.; GER S. (2016). "Les competències parentals en la família contemporània: descripció, promoció i avaluació". *Educació Social*, núm. 49, p. 25-48.

TRAVESET, M. "L'entrevista amb les famílies des de l'enfocament de la pedagogia sistèmica". Disponible a: <https://www.educat.cat/blog/lentrevista-amb-les-families-des-de-lenfocament-de-la-pedagogia-sistemica/>

VERGARA, L. *et al.* (2016). "Revisión teórica del concepto de competencias parentales". Disponible a: http://ridum.umanizales.edu.co:8080/xmlui/bitstream/handle/6789/2794/Vergara_Hernandez_%20Liliana%202016.pdf?sequence=1&isAllowed=y



Mòdul 3. El treball amb les famílies

Quan neix un infant, neix una parentalitat i una família.

Adaptació de D. STERN (*Nacimiento de una madre*, 1998)

Quan neix un infant dins d'una família, a més de fer-se evidents les necessitats de cura del nadó, també es generen noves necessitats als progenitors i al conjunt familiar. La família gestiona la resposta a les noves necessitats amb recursos propis i amb el suport de familiars, amistats, veïns, equipaments professionals, entitats, recursos del barri, etc. Cada família disposa de la seva xarxa social de suport, que com més àmplia i variada sigui, més facilitat tindrà per donar una resposta positiva. Per tant, per criar i educar un infant calen els progenitors, el ple de la família i tota la tribu.

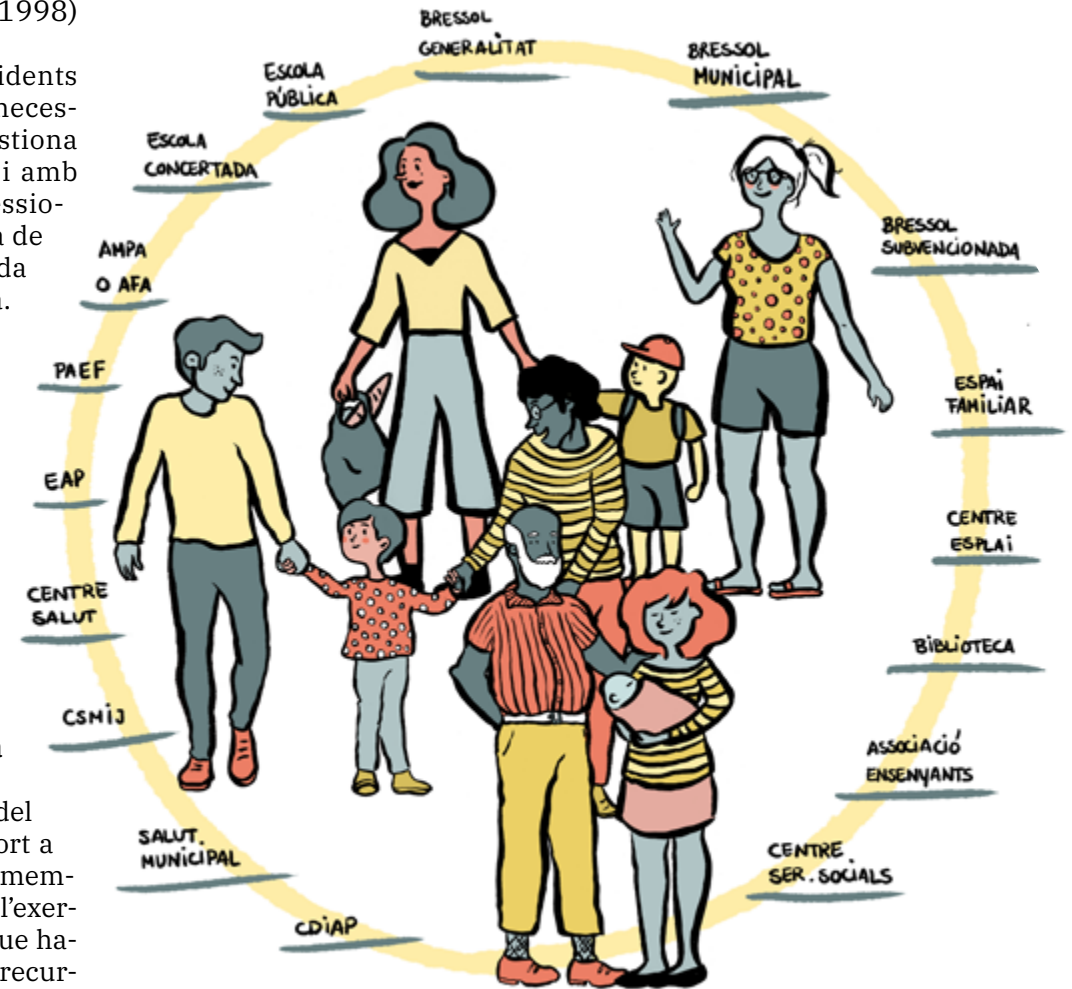
En aquest mòdul, amb la mirada transversal de família, seguirem construint la casa, treballant l'acompanyament a les famílies des d'una visió sistèmica, articulant xarxes de suport, compartint els elements de cultura d'infància i adolescència, veient com cal treballar per a les famílies, amb les famílies i amb tots els recursos de suport dels diferents sectors en xarxa, en un projecte participatiu i comunitari.

Per educar un infant, cal tota la tribu.

Proverbi africà

La Recomanació REC (2006) 19, del Comitè de Ministres del Consell d'Europa als estats membres sobre política de suport a l'exercici positiu de la parentalitat assenjala que els estats membres han de crear "les condicions necessàries per fomentar l'exercici de la parentalitat positiva, garantint que les persones que hagin de criar i educar infants i adolescents tinguin accés als recursos adequats (materials, psicològics, socials i culturals) i que les actituds i costums més freqüents s'adaptin a les necessitats dels infants, de les seves famílies i dels progenitors".

FIGURA 10 XARXA INTERSECTORIAL DE CRIANÇA I EDUCACIÓ MUNICIPAL



El treball en xarxa intersectorial en un territori també beneficia els diferents serveis professionals d'atenció a la infància, ja que aporta una visió més completa i global de la població a atendre. L'intercanvi d'experiències afavoreix un llenguatge comú que reculli la diversitat multicultural, permet arribar a grups de població necessitada que no accedeix habitualment als serveis, millora la coordinació i la cooperació entre equipaments i entitats, genera una relació de confiança i crea sinergies. També permet un millor aprofitament dels recursos de la comunitat i afavoreix compartir i relativitzar les pròpies dificultats professionals (Rovere, 1999).

La xarxa eixampla i potencia l'espai de comunicació amb la ciutadania i afavoreix conèixer aspectes que poden passar desapercebuts i que condicionen la tasca d'educació i criança de les famílies.

M'ha canviat més el meu fill que les Pilotes d'Or.

Leo Messi (entrevista a *El Periódico*, 21.1.2013)

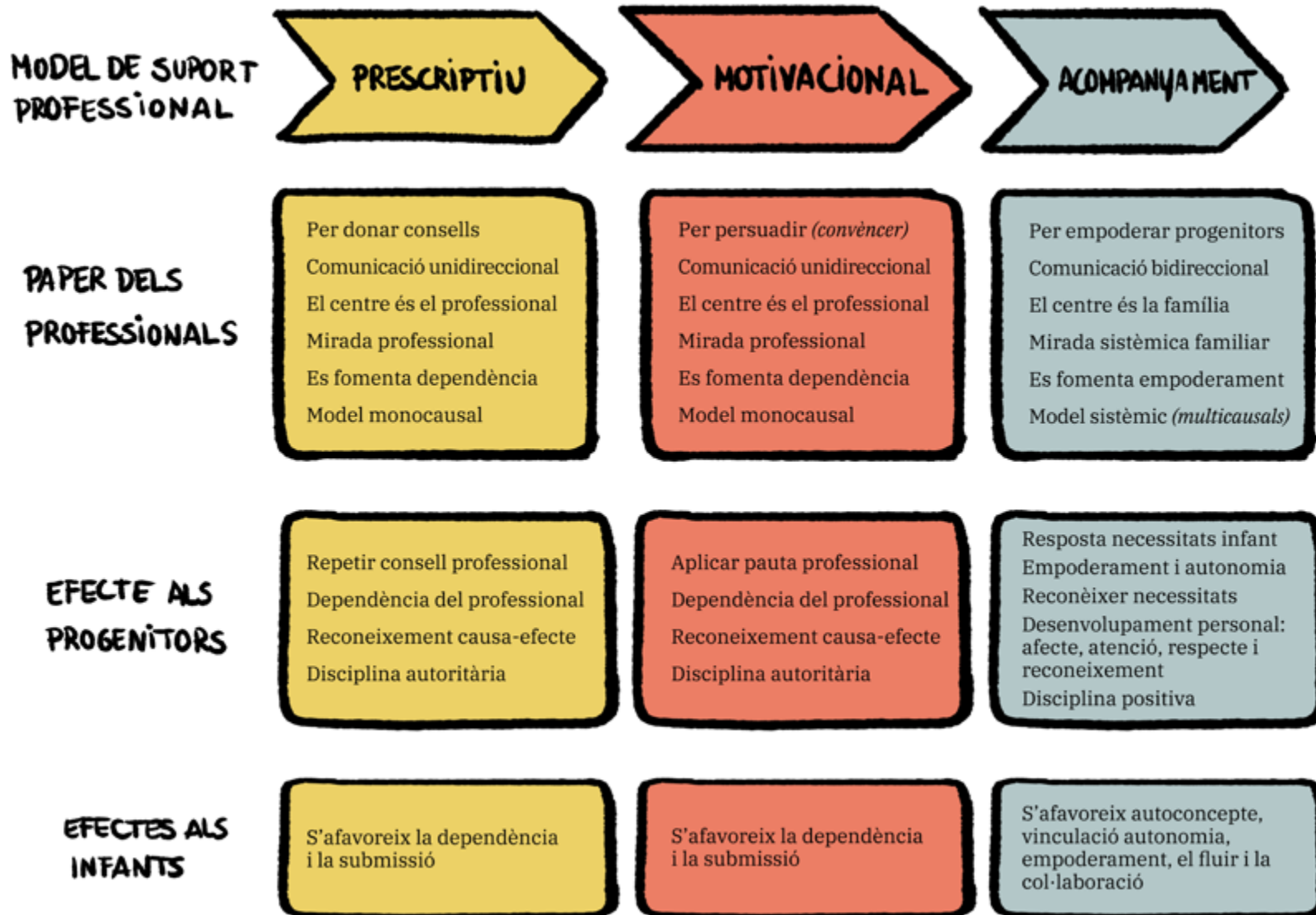
Model d'atenció a les famílies

Per millorar l'eficàcia del suport professional i no professional a les famílies, cal definir un *model d'atenció a les famílies* que puguin compartir els serveis professionals, les entitats ciutadanes i les famílies actives en la Xarxa Intersectorial de Criança i Educació del Territori. Aquest model ha d'afavorir un acompanyament que es basi en l'escolta activa, l'apoderament i el protagonisme de les famílies; i ha de potenciar les competències i les bones pràctiques dels suports professionals en el treball amb famílies que trobem a *Buenas prácticas profesionales para el apoyo a la parentalidad positiva*, publicació de la Federació Espanyola de Municipis i Províncies i del Ministeri de Sanitat, Política Social i Igualtat del Govern d'Espanya (2011) en resposta a l'esmentada Recomanació del Consell d'Europa.

La manera d'oferir suport professional a les famílies en la criança i l'educació ha passat per tres models consecutius (Collet, 2013):

- Un *model d'expert o prescriptiu*: els i les professionals prescriuen consells sense conèixer les condicions de vida ni els recursos de les persones usuàries. Aquest model genera dependència en els progenitors.
- Un *model de trasplantament o motivacional*: els i les professionals intenten trasplantar a les famílies el saber i els recursos professionals perquè els progenitors puguin assolir l'èxit en les seves funcions parentals. Aquest model també pot generar dependència.
- El *model d'acompanyament o de vincle*: és el més evolucionat. El o la professional dona una resposta adequada a les necessitats de desenvolupament personal dels progenitors, amb atenció (interès, receptivitat i escolta activa), afecte (proximitat, confiança, bon humor i suport emocional), respecte (empatia, establir acords i mantenir-los) i reconeixement (demandar opinió, confiança en el seu procés d'apoderament).

FIGURA 11 EVOLUCIÓ DEL MODEL DE SUPORT A LES FAMÍLIES EN LA CRIANÇA (DE PRESCRIPTIU A MOTIVACIONAL, FINS ACOMPANYAMENT): PAPER DELS PROFESSIONALS, EFECTES ALS PROGENITORS I RESULTATS ALS INFANTS



Font: elaboració pròpia

Teoria ecològica de Bronfenbrenner

Com que les famílies es desenvolupen en un context complex i constantment canviant al llarg dels temps, la *teoria ecològica* de Bronfenbrenner (1979) és una eina per analitzar el context familiar com a sistema ambiental format per sis subsistemes concèntrics que interaccionen i s'influeixen mútuament. Al centre hi trobem l'infant, adolescent o persona *diana* del desenvolupament (ontosistema), envoltat per quatre subsistemes ambientals (microsistema, mesosistema, exosistema i macrosistema) que constitueixen el seu context com si fossin capes de ceba i que, juntament amb el cronosistema, condicionen el desenvolupament cognitiu, moral i relacional del subjecte central.

El *microsistema* representa els escenaris de desenvolupament de la persona diana. En el cas de l'infant i l'adolescent pot ser la família, l'aula/pati/menjador, el parc infantil, l'esplai...; en el cas de l'adult, pot ser el lloc de feina i altres escenaris de vida, com el poliesportiu, el bar...

El *mesosistema* és el subsistema ambiental en què es troben totes les relacions amb els diferents

microsistemes. Inclou, doncs, la tutoria que enllaça família i escola, els grups de progenitors, altres familiars, amics de la feina, altres grups d'amics, veïns...

L'*exosistema* és el subsistema ambiental en què es troben els diferents serveis que influeixen sobre el mesosistema i el microsistema, com, per exemple, l'escola, la biblioteca, el poliesportiu, el centre de salut, o de serveis socials, o de Desenvolupament Infantil i Atenció Precoç (CDIAP), l'associació de veïns, la ràdio local, la premsa local, els grups d'ajuda mútua, etc.

El *macrosistema* és el subsistema ambiental que influeix en l'exosistema i, a través seu o directament, en altres subsistemes que hi ha al seu interior. Inclou la natura, les cultures, el sistema polític, les multinacionals, la banca, el marc legislatiu...

El *cronosistema* fa referència a la dimensió temporal de tot el sistema, que inclou la persona diana i els seus ritmes (bioritmes funcionals, de desenvolupament, d'envelliment...) i els canvis temporals i successos significatius del context, com el naixement d'un germà, la mort d'un progenitor, una guerra, una catàstrofe natural, etc.

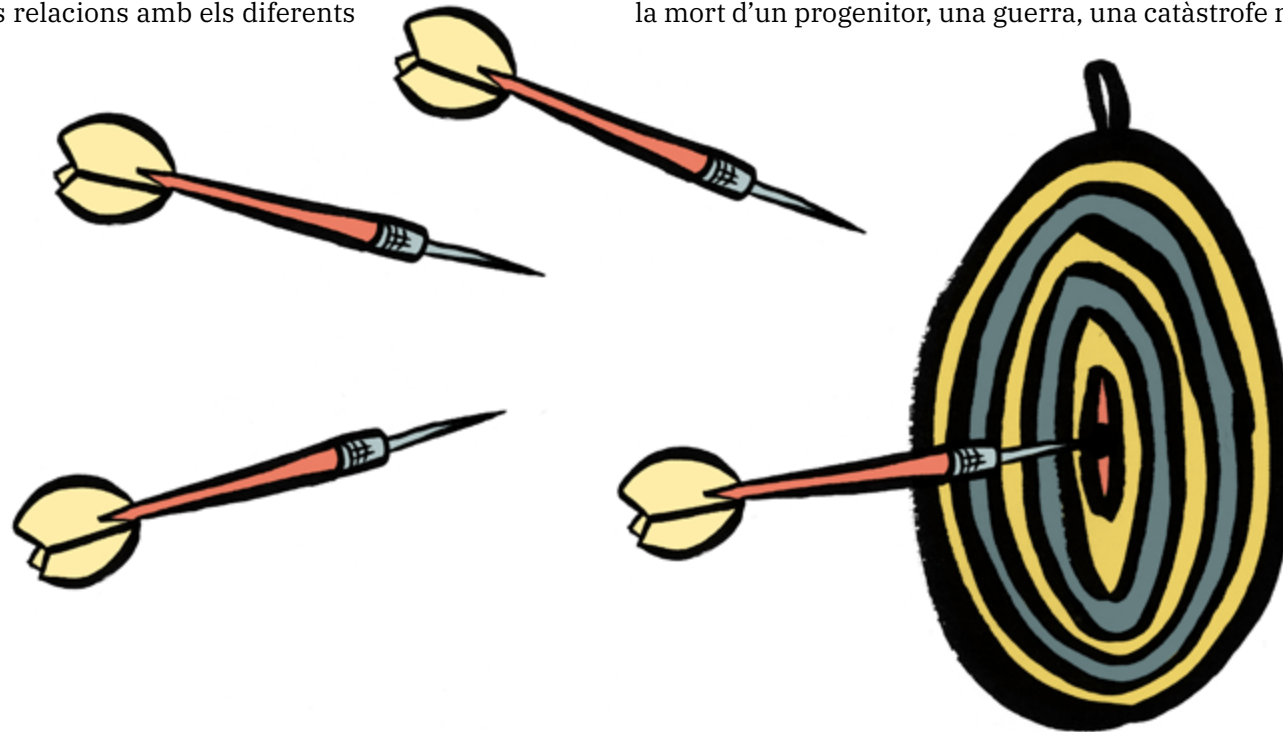
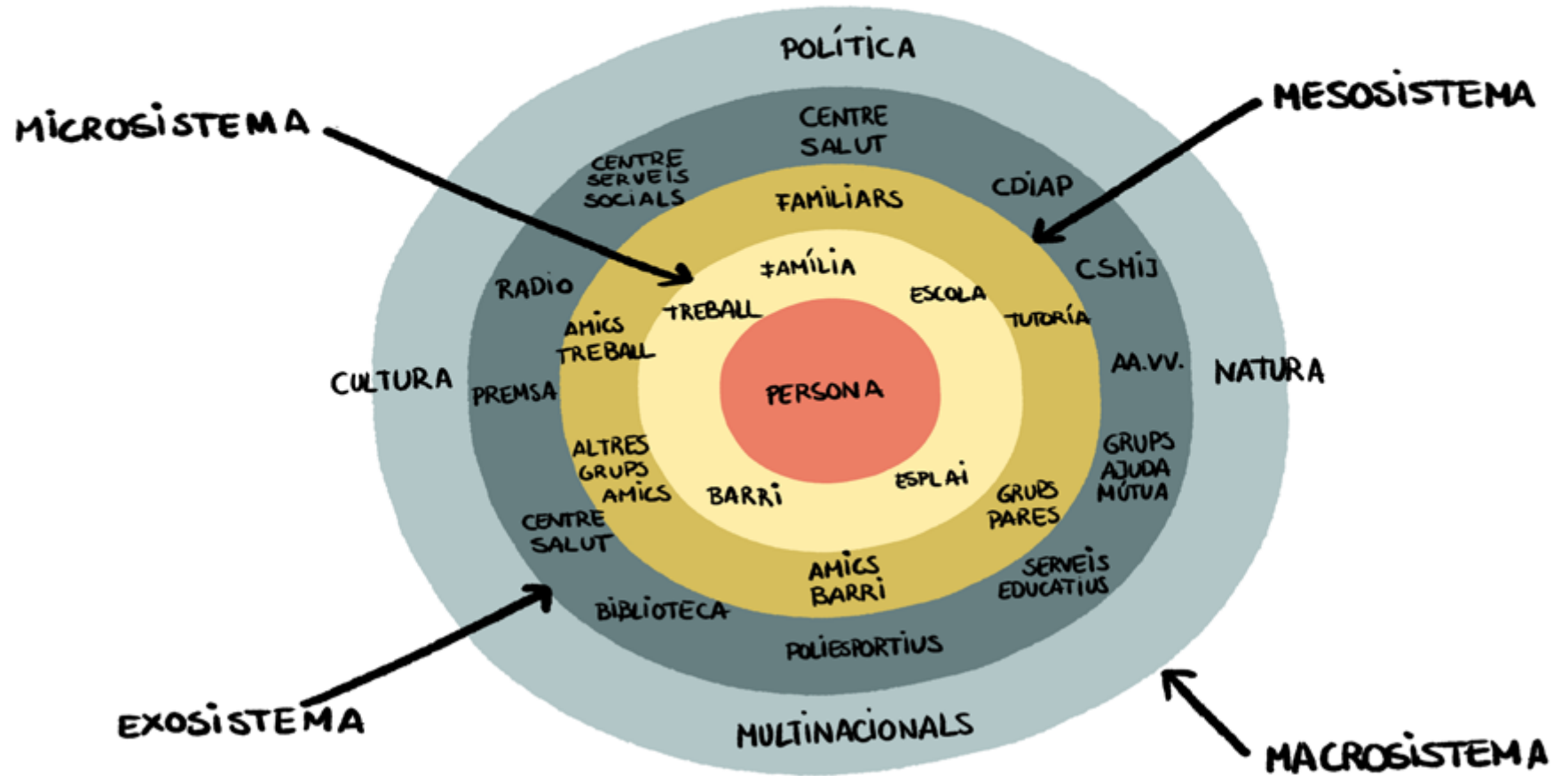


FIGURA 12 MODEL ECOLÒGIC DE BRONFENBRENNER (1987)

MODEL ECOLÒGIC BRONFENBRENNER, 1987



En aquest mòdul representarem la constel·lació de tots els elements que participen en els diferents sistemes ambientals i reflexionarem sobre com es veu el seu grau d'influència des de cada punt de la constel·lació.

Xarxes de suport

Si observem el context de cada família, ens adonem de les seves *xarxes de suport*, formades per nodes i enllaços o vincles entre els quals es produeixen intercanvis de *cultura de criança i educació* que poden contribuir a generar nous comportaments.

Podem diferenciar tres tipus de xarxes de suport:

- Xarxa informal: relacions d'ajuda entre familiars, amigats i veïnats. Poden ser més o menys estables.
- Xarxa no formal: entitats ciutadanes de suport al territori, a les quals s'accedeix per obtenir un servei determinat, com poden ser l'associació de mares i pares d'alumnes (AMPA), el centre d'esplai, el grup d'ajuda de lactància natural, etc.
- Xarxa formal: serveis professionals accessibles a les famílies, tant geogràficament (localitzats al territori propi) com culturalment (quan s'està informat i se sap a què es té dret d'accés), com l'escola, el centre de salut, la biblioteca, etc.

Si ens fixem en el territori on es troben les famílies i els seus serveis de suport, podem parlar de la *xarxa intersectorial territorial d'acompanyament a les famílies*, que pot estar més o menys formalitzada en la seva organització. La poden formar:

- Representació familiar: famílies organitzadores d'entitats ciutadanes (associació de mares i pares d'alumnat o AMPA, grups d'ajuda mútua, associacions de veïns, culturals, esportives...) o famílies amb representació directa que volen compartir la seva experiència de criança i educació.
- Representació dels equipaments professionals de diferents sectors: acompanyen la tasca de criança i educació de les famílies, com ara l'escola, els equips d'assessorament psicopedagògic, la biblioteca, el poliesportiu, els espais familiars, la ludoteca, el centre de salut,

esplai, cultura, serveis socials, desenvolupament infantil i atenció precoç, salut mental infantil i juvenil, informació a la dona, etc.

Es tracta de fer un exercici de reflexió sobre com és possible ampliar la xarxa de suport d'una família i de veure de quina entitat, institució, persona o servei podria donar suport a cada necessitat o preocupació de la família.

Dinàmica de les cultures d'infància

Mitjançant les xarxes de suport, els progenitors intercanvien *elements de cultura de criança i educació*, i així es poden generar nous comportaments que donin resposta a necessitats integrals dels infants, adolescents i del conjunt de les famílies.

Per sistematitzar les necessitats, s'ha seguit el model de les cinc necessitats de la piràmide de Maslow (1991): bàsiques o fisiològiques, de protecció, de vinculació, d'estima-autoestima i d'autorealització; i les necessitats superiors, com les de saber, les estètiques i les transcendents, que completen una visió holística. Ara bé, segons la visió que es tingui de les necessitats de l'infant, el tracte (és a dir, la cura o la criança) i l'educació seran diferents (Barudy, Dantagnan, 2006).

Des de l'òptica de l'aprenentatge social (Bardura, 1987), aquests elements d'intercanvi cultural es poden agrupar en els tres factors que contribueixen als comportaments de criança i educació:

- Els *factors que predisposen* (coneixements, actituds, valors i sentiments) que actuen abans del comportament.
- Els *factors que faciliten* (recursos, habilitats, legislació i ús dels temps) que actuen durant la realització del comportament.
- Els *factors que reforcen* (suport instrumental i emocional per fer front a les dificultats de l'aplicació de nous comportaments), que actuen després del comportament.

Els escenaris en què es produeixen els intercanvis d'elements culturals són els *centres d'agregació social*, que corresponen als llocs on

es troben els nodes de *les xarxes de suport familiar* i la *xarxa intersectorial del territori*. És on es comuniquen els diferents actors (destinatari i prestadors de serveis de suport). Aquests escenaris poden ser la llar familiar, el parc infantil, el centre educatiu, l'esplai, el poliesportiu, el centre de salut o de serveis socials, la biblioteca, el centre cultural, el centre de culte, la farmàcia, el quiosc, el bar... i un llarg etcètera, segons el mapa relacional de cada família i de cada territori (Bartoli, 2000).

Per construir una ciutat que doni resposta a les necessitats humanes, cal començar atenent les necessitats de la infància, ja que és la base sobre la qual podem construir el contacte amb les altres persones, amb l'entorn físic, amb el món viu i amb les experiències mitjançant les quals desenvolupar la plena humanitat dels individus i de la societat.

M. MEAD (*Cultura y compromiso*, 1980)

Evolució del treball en xarxa

La *xarxa* és una forma d'organització social que permet a un grup de persones potenciar els seus recursos i contribuir a la solució de problemes reals. Per tant, el seu objectiu és la construcció de vincles per a la resolució de problemes i la satisfacció de necessitats, tant de salut com educatives, socials, culturals... Per això resulta fonamental que la comunitat, les famílies, se'n sentin part, hi estiguin involucrades i modulin el llenguatge vincular que es genera.

Les xarxes es troben en constant transformació i sempre han de passar per un procés de consolidació en funció de la finalitat que persegueixen. Generalment, les xarxes s'inicien informalment i depenen de les relacions personals. Quan creixen, es volen consolidar i formalitzar, moment en què poden sorgir dificultats, ja que es passa d'una relació personal a una d'institucional. Si no és possible mantenir un cert grau de flexibilitat, els agents perden llibertat i comencen les crisis de creixement (Gay, 2005).

Rovere (1999) va identificar una sèrie de cinc etapes successives per on els actors (o *nodes*) van establint nous vincles, amb determinades accions que generen uns valors.

TAULA 1 ETAPES DE CONSOLIDACIÓ NATURAL D'UNA XARXA A UN TERRITORI AMB SUPORT DE GESTIÓ

Nivell	Accions	Valors	Actuacions
1. Reconèixer	Destinades a reconèixer que l'altre existeix	Acceptació	Identificar equipaments i entitats relacionades amb l'atenció a la infància
2. Conèixer	Coneixement del que és o fa l'altre	Interès	Elaborar i compartir un catàleg de serveis d'atenció a la infància
3. Col·laborar	Prestar ajuda esporàdica	Solidaritat	Realitzar projectes puntuals intersectorials i comunitaris
4. Coordinar	Compartir activitats i recursos	Reciprocitat	Establir circuits i criteris de derivació de casos
5. Associar	Compartir una missió o projecte comú	Confiança	Planificació participativa de la xarxa: missió, anàlisi estratègica, línies estratègiques, pla de treball temporal i avaluació

Font: elaboració pròpia a partir de la taula de M. Rovere (1999)

Per tant, el procés de consolidació de la xarxa necessita que alguna institució s'ocupi de la gestió econòmica i política d'aquesta, per garantir que alguna persona convoqui les reunions, faci les actes i per facilitar la planificació estratègica, execució, avaluació i elaborar propostes consensuades de continuïtat. El procés de gestió de la xarxa comporta (Canyelles, 2007):

Construir el mapa de la xarxa

El mapa recull tots els nodes de la xarxa, és a dir: els centres d'agregació social de la unitat territorial.

Consensuar uns valors

Entenem per *valors* els principis ètics i de funcionament que guien la presa de decisions i el treball quotidià d'un projecte compartit com la xarxa.

Definir una visió

La *visió* recull la imatge compartida per poder anticipar els objectius a assolir amb el desenvolupament de la xarxa quant als diferents elements clau, que són: concepte d'*infant*, de *família*, d'*equipament públic*, d'*entitat ciutadana* i d'*espai públic*.

Establir una missió

És la raó de ser del projecte, la finalitat última, el benefici principal que oferim als beneficiaris d'aquest servei. En la definició de la *missió* s'inclou qui ofereix el servei, a qui s'adreça, com es realitza i quines conseqüències té.

Fer col·lectivament una anàlisi estratègica

És el mètode més senzill i eficaç per millorar l'estratègia encaminada a la realització de la missió. Ens ajudarà a definir les accions que hem de posar en marxa per aprofitar les oportunitats i per contrarestar les amenaces o dificultats detectades en l'entorn, tenint en compte les fortaleces i debilitats internes de la xarxa.

Elaborar propostes de millora

En línia amb la millora continuada, o amb la reflexió-acció, la xarxa ha d'articular mesures per avaluar les seves accions i la seva eficàcia, així com per implementar canvis quan calgui per millorar el treball intersectorial que es fa internament i directament amb les famílies.



TAULA 2 CENTRES D'INTERÈS PER A L'ANÀLISI DE LES CONDICIONS INTERNES I DE L'ENTORN DE LA XARXA

Condicions internes de la xarxa informal Debilitats i fortaleces	Condicions de l'entorn de la xarxa Amenaces i oportunitats
<p>Respecte als equipaments professionals i entitats ciutadanes de la xarxa en relació amb la seva missió: <i>acompanyament familiar</i></p> <ul style="list-style-type: none"> • Programes • Funcionament • Organització • Lideratge • Autoritat • Influència • Coordinació • Motivació • Pressupost • Temps de dedicació • Experiència • Activitats conjuntes • Model d'atenció a les famílies <p>Participació directa de famílies voluntàries</p>	<p>Marc legislatiu</p> <p>Polítiques institucionals</p> <p>Recursos públics disponibles per a les famílies</p> <p>Factors propis de les famílies:</p> <ul style="list-style-type: none"> • Tipologies • Nivell socioeconòmic • Cultures d'infància • Necessitats • Motivació • Valors • Demanda • Participació • Recursos propis

Referències bibliogràfiques del mòdul 3

BANDURA, A. (1982). *Teoría del aprendizaje social*. Madrid: Editorial Espasa-Calpe, SA.

BARTOLI, P. (2000). “Antropología en la educación sanitaria”. *Trabajo Social y Salud*, núm. 35, p. 173-181.

BARUDY, J.; DANTAGNAN, M. (2005). *Los buenos tratos en la infancia*. Barcelona: Ed. Gedisa.

BRONFENBRENNER, U. (1989). *La ecología del desarrollo humano*. Barcelona: Paidós.

CANYELLES I PASTÓ, J. M. (2007). “Planificación estratégica de las organizaciones no lucrativas”. *Educación Social*, núm. 37, p. 41-59. Disponible a: <https://webcache.googleusercontent.com/search?q=cache:q716tN0SJ9sJ:https://www.raco.cat/index.php/EducacioSocial/article/viewFile/165578/371929+&cd=2&hl=es&ct=clnk&gl=es>

COLLET, J.; TORT, A. (coord.) (2013). “Famílies, escola i èxit. Millorar els vincles per millorar els resultats”. *Informe Breu*, núm. 35. Barcelona: Fundació Bofill. Disponible a:

<https://www.blocdepares.com/wp-content/uploads/2017/10/families-escoles-i-exit-1.pdf>

CONSELL D'EUROPA. (2006). Recomanació REC (2006) 19, del Comitè de Ministres als estats membres sobre polítiques de suport a l'exercici positiu de la parentalitat (adoptada pel Comitè de Ministres el 13 de desembre de 2006 en la 983a reunió dels delegats dels ministres). Disponible a: http://www.fedepe.org/pdf/Recomendacion_ejercicio_parentalidad.pdf

GAY, EI. (2005). “Xarxes locals d'infància. Reflexions i una experiència”. *DE PROP. Revista de Política Educativa Local*, núm. 13, p. 1-19.

GREENE, W. H.; SIMONS-MORTON, B. G. (1984). *Educación para la salud*. Mèxic: Interamericana.

MASLOW A. H. (1991). *Motivación y personalidad*. Madrid: Díaz de Santos, SA.

MEAD, M.(1980). *Cultura y compromiso*. Barcelona: Gedica (2a edició).

ROVERE, M. (1999). *Redes en Salud. Un nuevo paradigma para el abordaje de las organizaciones y la comunidad*. Rosario: Ed. Secretaria de Salud Pública/AMR, Instituto Lazarte (reimpresión). Disponible a: <http://hogardecristo.org.ar/wp-content/uploads/2019/08/Mario-Rovere-REDES-EN-SALUD.pdf>

RODRIGO, M. J.; MÁIQUEZ, M. L.; MARTÍN, J. C. (2010). *La educación parental como recurso psicoeducativo para promover la parentalidad positiva*. Madrid: Federació Espanyola de Municipis i Províncies i Ministeri de Sanitat, Serveis Socials i Igualtat d'Espanya. Disponible a: <https://www.msccbs.gob.es/ssi/familiasInfancia/docs/eduParental-RecEducativo.pdf>

RODRIGO, M. J.; MÁIQUEZ, M. L.; MARTÍN, J. C. (2011). *Buenas prácticas profesionales para el apoyo de la parentalidad positiva*. Madrid: Federació Espanyola de Municipis i Províncies i Ministeri de Sanitat, Serveis Socials i Igualtat d'Espanya. Disponible a: <https://www.msccbs.gob.es/ssi/familiasInfancia/ayudas/docs2013-14/GuiadeBuenasPracticas2015.pdf>

STERN, D. N.; BRUSCHWEILER-STERN, N.; FREELAND, A. (1999). *El nacimiento de una madre. Cómo la experiencia de la maternidad te cambia para siempre*. Barcelona: Ed. Paidós.

Mòdul 4. Embolcalls familiars

Molta gent petita, en llocs petits, fent coses petites, pot canviar el món.

Eduardo Galeano

El concepte de *família* i el context concret on viu cada família ens aporten dades que ens ajuden a entendre-la. Però només des d'una mirada més vasta, que compregui l'economia, la política i, fins i tot, la filosofia o els paràmetres morals de cada època es poden entendre les creences que fan actuar una família d'una determinada manera, quins són els límits que viuen els seus membres i quins els que tenim i vivim els i les professionals que l'acompanyem, esculls que ens cal traspasar per poder projectar més i millor la vida en família.

Saber quines creences col·lectives tenim i quins són els eixos o mirades que dominen la nostra societat ens permet analitzar el context en què vivim i treballem amb les famílies, per modificar-lo o superar-lo, si cal.

Ens referim al predomini de la mirada pessimista (a voltes anomenada *realista*). Si preguntéssim com va el món, molts afirmarien que va molt malament. Sembla que tot vagi cada cop pitjor, que hi hagi molt poc a fer i que les famílies tinguin poc a aportar o a dir. Però realment anem tan malament? Respecte a què hem empitjorat? Qui diu que anem tan malament? I si realment anem tan malament, què hi podem fer? Tirem la tovallola?

Per poder mirar des de les esquerdes d'aquest món que sembla que s'està enderrocant, aquest mòdul ens convida a reflexionar sobre quatre alternatives al pessimisme: un canvi de perspectiva, de VICA a CICA, ple d'oportunitats. La recuperació de la confiança que pot diluir les pors en les relacions. El concepte de capital social aplicat a les famílies. I per acabar, la simplicitat per a una lectura de la vida alternativa a la complexitat.

Aquestes quatre mirades ens poden ajudar a entendre que, si les creences no són limitadores i les visions defugen el catastrofisme,

podem acomboiar les famílies i fer possibles experiències de canvi de vida i de més benestar per a totes elles.

El canvi de concepció de VICA a CICA

Diuen els experts que el moment actual se situa en un context VICA (volàtil, incert, complex i ambigu). La *volatilitat* ens dibuixa un món on els reptes i els canvis són inesperats, inestables i potser de durada desconeguda. La *incertesa* fa referència a la manca de previsibilitat, a les perspectives de sorpresa, ja que coneixem les causes i els efectes bàsics d'una situació, però encara ens falta informació necessària. La *complexitat* ens remet a la confusió, a la multiplicitat de variables i a les múltiples connexions que caracteritzen una situació determinada. Finalment, l'*ambigüitat* ve de la manca de claredat de les relacions causals, la manca de precedents per poder calibrar l'abast de tot el que sabem, per la presència d'errors d'interpretació i significats mixtos.

Les característiques VICA no només són en l'àmbit social o econòmic (d'on prové aquesta definició), sinó que han impregnat tota la societat i la pràctica totalitat de les relacions entre les persones. Allò a què Z. Bauman es referia com a "societat líquida" afecta la vida quotidiana. Les relacions entre les parelles són cada vegada menys estables (a qui coneixem que és quasi "per a tota la vida"?). La incertesa sobre el futur laboral, l'habitatge, la salut, etc. fa que sovint les famílies hagin d'estar preparades per emprendre una nova direcció. La complexitat que avui respiren les famílies, que tenen accés a molta informació sobre la cria des de concepcions de l'infant molt diverses, les desorienta i angoixa més. Així mateix, no poder abastar tota la informació sobre qualsevol fet quotidià (sobre l'origen saludable del que mengem, per exemple) ens fa vulnerables i ens deixa un terreny d'ambigüitat contínua.

Per això, avui per a les famílies no és gens fàcil prendre decisions i encarar el present i el futur, quan la incertesa és tan propera a

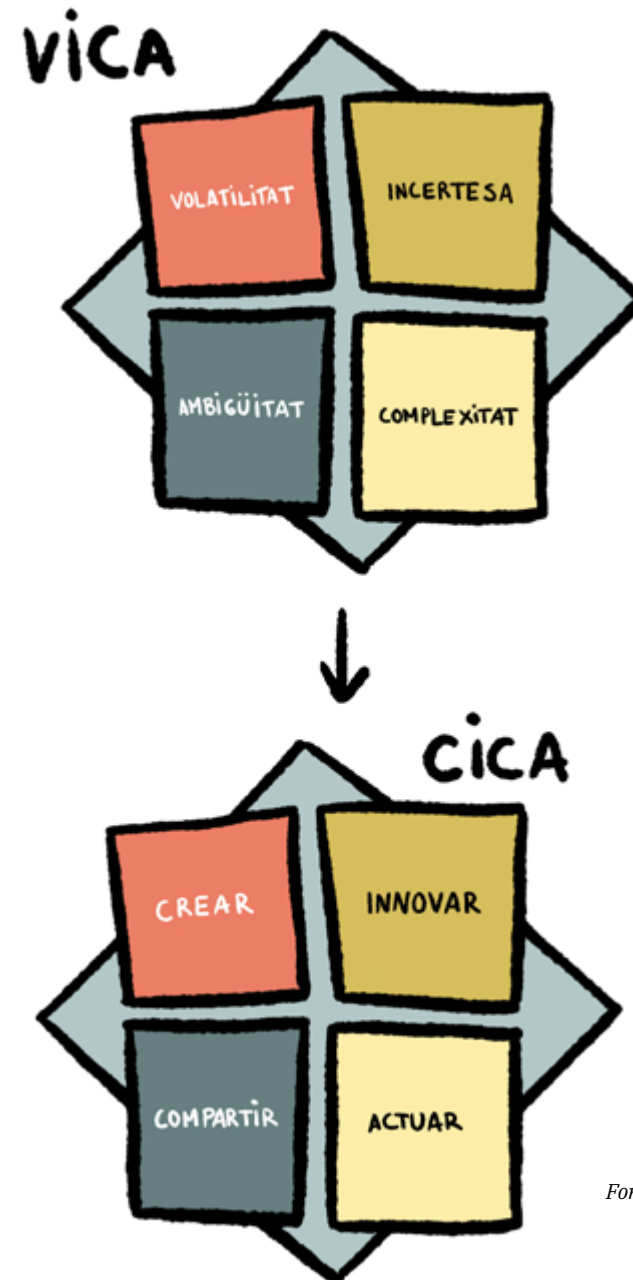
la por, i els conflictes sembla que generen més impotència que força. Tanmateix, és possible fer-ho si obrim la mirada: si anem més enllà de cada individu i tenim en compte que davant d'aquest context VICA podríem rescatar totes les virtuts i valors que tenen les famílies, precisament perquè són nuclis de vida, on uns ajuden a créixer els altres i on entre tots poden generar nous vincles i noves xarxes.

Si creiem realment que tot va de mal borràs i que com a famílies no podem fer-hi res, hem perdut una mirada crítica a la realitat, ens estem deixant endur per les fonts d'informació (sovint poc contrastades). Com diu Marina Garcés, “el present és incert. Hi ha una gestió emocional de la incertesa practicada per molts poders polítics, mediàtics, culturals, que fan de la incertesa un colador de pors sobre el que no coneixem. I si, a més a més, aquest *no saber* està tenyit d'amenaçes i conflictivitat, és molt fàcil que generi impotència i actituds a la defensiva, tant individuals com col·lectives. Cal veure, doncs, com habitem la incertesa, com ens situem en el que potser ara ni podem imaginar en forma de futurs compartits, sense caure en la temptació de la por reaccionària”.

En tot cas, ara més que mai cal treballar per no tenir por al futur. Aquest repte és certament complicat, però no impossible d'assolir amb coneixement crític del context que estem vivint i si busquem perspectives d'actuació.

Apunten Grané i Forés (2019) que en el context actual es presenten perills i amenaces, però també oportunitats. El canvi de la mirada de la temença a la de serenitat és possible si les persones i les famílies són conscients de tot el que poden fer, de les eines i recursos que tenen a l'abast per crear el futur i convertir el context VICA en context CICA (crear, innovar, compartir i actuar). “Contra la resignació, la paciència. Contra el conformisme, la insistència. Contra l'angoixa, la persistència. Contra el despotisme, la dissidència. I contra la política de l'amenaça, la imaginació col·lectiva com a condició per compartir món”, en paraules de Marina Garcés. I en paraules d'una altra filòsofa, Begoña Román: “Reconstruir. Remoure. Repensar. Comunicar. Per fer-ho cal donar veu a l'altre, no només perquè parli, sinó també perquè ens qüestionari a nosaltres

FIGURA 13 ELABORACIÓ PRÒPIA A PARTIR DEL CONCEPTE VICA



Font: Anna Forés, 2019

mateixos. Amb aquesta comunicació compartida comença la reconstrucció”.

Diferenciem aquests quatre conceptes desvetlladors: *crear*, *innovar*, *compartir* i *actuar*. Com deia Steve Jobs, “la creativitat consisteix senzillament a connectar coses. Quan preguntes a les persones creatives com van fer una cosa determinada, se senten una mica culpables perquè, en realitat —diuen—, no van fer res, només ho van veure! Van veure alguna cosa que altres no veien i a ells els va semblar òbvia!”. En les famílies s’estan *creant* relacions, maneres de fer, rutines i costums nous continuament. Però també relacions educatives, sistemes de gestió horària per conciliar vida laboral i familiar, etc. La *innovació* suposa un pas més, suposa que allò creat pot ser aplicat de forma sistemàtica fins que acabi formant part del tarannà d’un grup, d’una societat, d’una família, perquè en fer-ne un ús habitual genera un valor diferent, nou, en les relacions, en el servei o en la forma de vida. La creació que funciona i acaba generant valors s’anomena *innovació*.

Compartir és una de les fortaleces més grans d’una família. No tan sols pels efectes materials, sinó també perquè es comparteix un sentit i un destí, una manera d’estar en el món, d’entendre el temps, l’oci, la cultura, l’educació... Compartir és font d’enriquiment per a tots. I l’enriquiment creix en créixer la família o en entendre-la com a família extensa (vegeu el concepte de *capital social*).

Hem pogut veure diverses formes d’*actuar* en els textos citats de M. Garcés i B. Román: reconstruir, remoure, repensar, comunicar-se; o atributs: la paciència, la insistència, la persistència, que ens indiquen que, des del “desànim de partida”, sorgeixen nous espais i formes on sentir-se apoderats, els quals arrenquen de la *feblesa* que tenim en comú, d’allò que Brek anomenava “el poder de la impotència”.

La confiança, contra la por

La *confiança*, que és un atribut de les relacions humanes, és una construcció que demana temps i voluntat. No es genera instantà-

niament, i per contra és molt fràgil i costa poc destruir-la. Tanmateix, en els entorns humans on hi ha confiança de base, les persones es mouen amb molt més confort, i alliberen energia per poder crear, mirar endavant i acarar el present i el futur. La confiança que algú que t’aprecia diposita en tu és una font d’energia que et dona ales i et fa sentir capaç de fer moltes coses noves, per tu mateix i per no defraudar qui ha confiat en tu.

Paradoxalment, en els entorns on hi ha més confiança, en l’interior de cada família, també és on ens mostrem més “tal com som”, sense fingiments, i per tant és on manifestem les nostres mancances o la nostra versió més vulnerable o més indesitjable. Això és així segurament perquè hem percebut que a la família tot es pot acollir, tot es pot perdonar, i sempre s’hi pot retornar.

Per tant, és possible apoderar les persones si les mirem en les seves famílies com a constructores de futur, del seu futur. Aquesta possibilitat augmenta si creem contextos de confiança on es puguin compartir bones pràctiques, on la innovació ens permeti anar generant noves possibilitats àgilment i on cada proposta es pugui dur a la pràctica i analitzar-la, avaluar-la i millorar-la. Aquest espai on es generen possibilitats pot ser l’espai des d’on mirar, acompanyar i treballar amb les famílies. En els marges entre realitats molt diverses han crescut i han sorgit noves pràctiques, noves concepcions d’estimar, de treballar i produir, de defensar-se de les pràctiques socials, polítiques i relacionals deshumanitzadores i de fer comunitat (els moviments ecològics, les marxades per la dignitat i l’acolliment de refugiats, la plataforma d’afectats per la hipoteca, el moviment #MeToo o contra el blanqueig de capitals...). Sembla, doncs, que hi ha una consciència que desperta i que genera nous espais de vida i de relacions. Aquest pot ser el primer pas per impulsar una potència social de transformació en un moment en què hi ha molta gent que pensa que no hi ha res a fer.

Wagensberg assenyala que “habitar la frontera” és una excel·lent metàfora: “la metàfora és suggerent perquè l’habitant de la frontera està obert a la innovació, està disposat a córrer riscos, a perdre el temps, a renunciar a privilegis i avantatges (l’antiguitat i l’experiència); manté el tremp en la solitud, és generós amb l’adversari, noble amb la competència, perd

amb facilitat el sentit del ridícul, però mai no perd el sentit de l'humor; i està bregat en mil aventures contra la incertesa a cops de coneixement". Vet aquí una proposta innovadora: *habitar les fronteres* de tots els professionals que treballem amb les famílies per fer una proposta més transdisciplinària, per mirar-les d'una manera més holística i sistèmica.

Res a perdre excepte la por.

Marina Garcés

El capital social, la riquesa humana en relació

Una altra alternativa per fonamentar la mirada esperançada deriva del concepte de *capital social*. Segons Francis Fukuyama: "el *capital social* és la capacitat que es genera per la presència dominant de confiança en una societat. Pot expressar-se dins dels grups més petits o reduïts, com ara la família, o en grups molt extensos, com ara la nació" (Barreiro, 2003). Quant a les famílies, podríem dir que són els recursos que es generen pel fet d'estar vinculats els uns amb els altres, tots a un entorn proper, que permeten que els qui en formem part puguem accedir a noves oportunitats. Són les relacions de confiança i reciprocitat que eixamplen les possibilitats i els recursos a què hom pot accedir i que es poden generar produint nou capital col·lectiu. "La confiança i el capital social es reforcen mútuament. El capital social tot sovint genera relacions de confiança, i la confiança generada, al seu torn, produeix capital social nou" (Barreiro, 2003).

El capital social no consisteix només en el nombre de contactes que té una persona o una família; són les interaccions positives que es produeixen entre les persones i les famílies que permeten la formació d'aquest capital (Barreiro, 2003). Això és, per exemple, el que passa entre les famílies de l'AFA d'una escola que es relacionen entre elles i que ahora es relacionen amb una supraorganització que agrupa les AFA o amb altres entitats del territori que els aporten més possibilitats d'activitats. La confiança i la reciprocitat fan que allò que hom fa per l'altre en un moment determinat generi l'expectativa de retorn del favor. Per això diem que el *capital social* fa referència a

les capacitats de les persones d'una societat determinada per:

- Subordinar els interessos individuals immediats als dels grups més grans.
- Treballar junts cap a objectius comuns o en benefici mutu.
- Associar-se.
- Compartir valors i normes, i formar grups i organitzacions estables.

La simplicitat

En un món tan complex, a vegades el teixit social o de les relacions està fortament enredat; per això cal la *simplicitat* (una idea molt ben desenvolupada per Satish Kumar).

La *simplicitat*, segons S. Kumar, és la clau per obrir la porta d'una revolució global, i per això cal entendre que la simplicitat és "complexa", però no "complicada". És una simplicitat que implica la ment, la filosofia, el llenguatge i tota la vida per, en definitiva, aconseguir l'harmonia global. "No hem de tenir un pensament complicat: hem de donar-nos respostes clares, simples i directes. La simplicitat és un nivell molt alt de vida. És el requisit imprescindible per ser feliç [...], per al futur del medi ambient i per a una societat millor. És el repte més important dels nostres temps."

En el món no hi falta res, però això no significa que ho hàgim de posseir tot.

Satish Kumar

Entenem que la simplicitat està molt relacionada amb la creativitat i la imaginació, amb el fet de saber veure allò que als altres els costa. La simplicitat i la creativitat ens fan transformar l'ordinari en extraordinari. Recordem el que deia el gran Carl Sagan: "en algun lloc, alguna cosa increïble està esperant ser descoberta".

Cal adonar-nos que no estem sols com a famílies, que formem part d'altres sistemes on anem generant *polivinacles*. La possibilitat d'embolcallar les persones amb llaços de calidesa humana, amb paraules amables, ens permet *resiliar*, és dir: generar esperança.

Referències bibliogràfiques del mòdul 4

BARREIRO CAVESTANY, F. (2003). *El capital social: què és i com es mesura*. Síntesi, 6. Barcelona: Diputació de Barcelona.

D'SOUZA, S.; RENNER, D. (2015). *Not Knowing. El arte de transformar la incertidumbre en una oportunidad*. Madrid: LID.

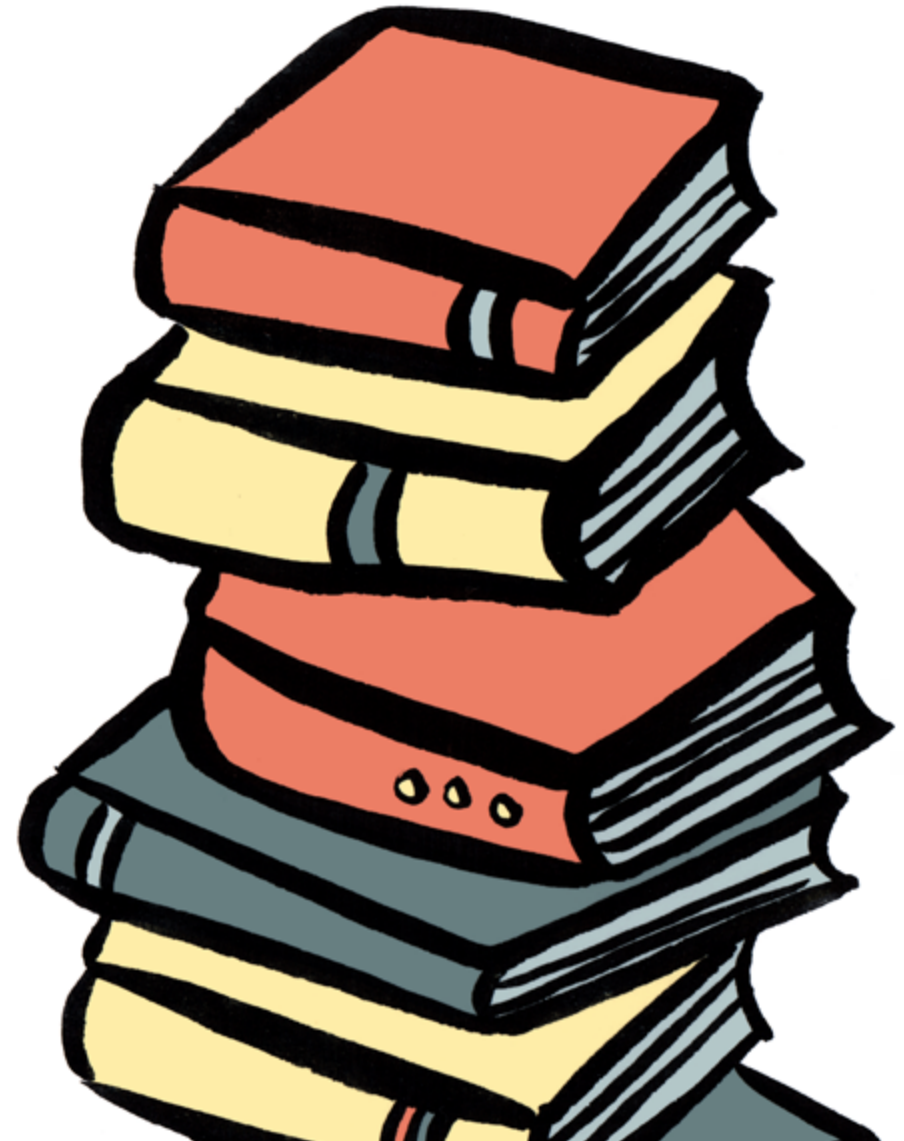
FERNÁNDEZ IRUSTA, D. (2 de juny de 2019). *La Nación*, entrevista a Marina Garcés: “El presente es incierto, pero no hay que caer en la tentación del miedo reaccionario”. Disponible a: <https://www.lanacion.com.ar/opinion/marina-garcesel-presente-es-incierto-pero-no-hay-que-caer-en-la-tentacion-del-miedo-reaccionario-nid2253171>

GARDE, C.; BARBERÀ HERA, M. (11 d'octubre de 2019). “El nostre món ha esgotat les possibilitats de canvi. Ens toca canviar les institucions”. *Social.Cat Diari digital de l'acció social a Catalunya*. Entrevista a Begoña Román. Disponible a: <https://www.social.cat/entrevista/10899/el-nostre-mon-ha-esgotat-les-possibilitats-de-canvi-ens-toca-canviar-les-institucions>

GRANÉ, J.; FORÉS, A. (2019). *Los patitos feos y los cisnes negros*. Barcelona: Plataforma Editorial.

WAGENSBER, J. (2002). *Si la naturaleza es la respuesta ¿cuál era la pregunta? y otros quinientos pensamientos sobre la incertidumbre*. Barcelona: Tusquets.

ZANDER, B.; ZANDER, R. S. (2001). *El arte de lo posible*. Barcelona: Paidós.





Generalitat de Catalunya
**Departament de Treball, Afers Socials
i Famílies**